



СОВЕТ ЗА РАЗВОЈ НА ИСТОЧЕН ПЛАНСКИ РЕГИОН

П Р О Г Р А М А

2009 – 2014

ЗА РАЗВОЈ НА ИСТОЧЕН ПЛАНСКИ РЕГИОН

Декември 2009

Штип



СОДРЖИНА

1.	Вовед	4
1.1	Опис на проектот	5
2.	Карактеристики на развојот на Источниот плански регион	9
2.1	Природни карактеристики	10
2.2	Демографски развој	18
2.3	Економски карактеристики	22
2.4	Анализа на пазарот на работна сила	30
2.5	Социјален развој	34
2.6	Инфраструктура	38
2.7	Подрачја со специфични развојни потреби	43
3.	Среднорочни цели за развојот на Источниот плански регион	47
3.1	Визија	47
3.2	Среднорочни цели	47
3.3	Поттикнување на развојот на подрачјата со специфични развојни потреби	93
4.	Финансирање на имплементацијата на програмата за развој на Источниот плански регион	94
5.	Прилози	100

1. Вовед

Програмата за развој на Источниот плански регион е среднорочен плански документ, изработен согласно Стратегијата за рамномерен регионален развој, со кој се утврдуваат среднорочните цели на регионалниот развој, како и приоритетите, мерките и програмите со кои ќе се придонесе кон остварување на среднорочните цели. Тој својата законска основа ја има во членовите 12 до 14 од Законот за Рамномерен Регионален Развој – пропис кој отвара ново поглавје во областа на одржливиот развој на државата, промовирајќи сосема нов пристап кон оваа проблематика. Програмата е првично изработена во текот на 2007-2008 година, а на почетокот на 2010 година е прилагодена согласно Правилникот за методологија за изработка на планските документи за регионален развој.

Имено, досега, оние делови од државата што имаа поголем, пред се природен потенцијал, како и подобра инфраструктура, се развиваа повеќе од оние на кои им беше потребна посилна поддршка од државата. Така се случи, на пример, во главниот град, Скопје, да се концентрираат скоро сите инвестиции, што резултираше со поголеми можности за вработување и концентрација на една третина од вкупното население во државата. За сметка на Скопје, другите делови, заостануваа или пак стагнираа во развојот, а на некои им се закануваше дури и демографско празнење. Овие разлики негативно се одразија на квалитетот на живеење на граѓаните не само во помалите општини, или пак во недоволно развиени подрачја, туку и во престолнината. Постојната инфраструктура на главниот град повеќе не е беше во состојба да ги следи потребите на населението, кое што стануваше се побројно.

Сега, преку планиран развој, воспоставени структури на национално и на ниво на плански региони, како и со вклучување на сите расположливи потенцијали ќе се создадат повеќе можности за сите: развој на државата на целата нејзина територија, намалување на изразените економски и социјални разлики во развојот на поедини подрачја и општини, намалување на разликите во квалитетот на живеење помеѓу урбаните и руралните населени места, зачувување и развивање на посебниот идентитет на одделни делови од државата и на општините, како и нивна афирмација, афирмирање на потенцијалите и на можностите на одделни делови од државата и на општините, ревитализација и развој на подрачјата со специфични потреби, создавање на услови за поголемо искористување на развојните потенцијали и ресурси, зголемување на конкурентноста, создавање на услови за раст на домашни и странски инвестиции, зголемување на вработеноста. Како најважни придобивки за граѓаните, во оваа пригода можат да се издвојат

подобри услови за живеење, подобра инфраструктура, подобри услови за отворање на нови бизниси, повеќе можности за вработување во сопствената средина, како и намалување на иселувањето. Истовремено, благодетите од новиот пристап кон развојот на државата ќе ги почувствуваат и општините кои го сочинуваат Источниот регион, и тоа најмногу преку нивен економски и културен развој, учество во планирањето на развојот на планскиот регион и на државата на подолг временски период, интензивирање на меѓусебната соработка, како и преку добивање средства за имплементација на конкурентни проекти. Овие последниве треба да произлегуваат од дефинираните среднорочни цели и приоритети во Програмата за развој на Источниот плански регион, а токму тоа е императивот кој на овој развоен документ му придава особена важност.

Споменатите приоритети се дефинирани во вториот, т.н. стратешки дел на Програма за развој на Источниот планскиот регион. Таму се всушност поместени пред се, SWOT¹ анализите за шест области, утврдени како приоритетни, во рамките на кои, се разработени среднорочните цели, приоритетите, мерките и програмите заедно со показатели на успешност и очекуваните резултати. Истовремено, тука се наоѓа и визијата за развој на Источниот плански регион.

На овој дел му претходи воведниот, описен дел, во кој се наведени карактеристиките на регионот кои се однесуваат на вкупните состојби во Источниот плански регион, и кои секако, претставуваат основа за изработка на SWOT анализите од стратешкиот дел. При крајот на Програмата за развој на Источниот планскиот регион дадени се прилози, кои се во функција на појаснување и поблиско определување на материјата обработена во документот.²

1.1 Опис на проектот

Проектот „Регионален економски развој на источниот дел на Македонија (РЕДЕМ)“, поддржан од ГТЗ во Македонија, има за цел да ја поддржи регионалната економија и вработувањето во избрани региони од источниот и југоисточниот дел на Македонија според критериумите на ЕУ.

Во рамки на проектот, меѓудругите проектни активности се спроведува и Процесот на изработка на Програмата за развој на Источниот плански регион.

Главните развојни чекори – фази на процесот на елаборација на Програмите за развој на планските региони беа:

¹ Swot Анализите се приложени во прилог 1

² Прилагодено од промоцијата на Законот за Рамномерен Регионален Развој, спроведена од Министерството за Локална Самоуправа, а поддржана од ГТЗ.

- Дефинирање на развојни приоритети и предлог проекти на 3^{то} Регионално Собрание на Градоначалниците – Богданци, 4.2007
- Јакнење на капацитетите за регионален менаџмент: Прва рефлексija – Пробиштип, 6-8.2.2007
 - o Запознавање со процесот на елаборација на концептот за регионален развој и
 - o Дискусија за можните области за Регионални развојни концепти (РРК).
- Планирачка работилница за елаборација на РРК – Гевгелија, 28–29.3.2007
 - o Планирање на процесот на елаборирање на концептите и
 - o Селекција на тематски области за концептите.
- Јакнење на капацитетите за регионален менаџмент: Втора рефлексija – Струмица, 11-13.4.2007
 - o Разгледување на тематските области за регионите;
 - o Презентирање на 8-то Регионално собрание на Градоначалници во Гевгелија, 12.4.2007 и
 - o Усогласување и започнување на процесот на изработка на концептите.

На работилницата за елаборација на Програмите за развој на планските региони се дефинираа приоритетните тематски области по региони и се дефинираа улогите и задачите на вклучените страни во процесот на изработка на Програмите за развој на планските региони.³ Тематски области за источниот регион се:

- Економски развој, вклучувајќи ги МСП;
- Земјоделство и рурален развој;
- Инфраструктура;
- Животна средина и обновлива енергија;
- Туризам и културно наследство и
- Промоција на инвестиции.

Во рамки на реализираната прва серија на конференции по тематските области за двата региони, одржани во месец јуни 2007 година, се изработија SWOT анализите за тематските области по региони.

Втората серија на регионални конференции се одржа во месец септември 2007 година. Во рамки на реализираната втора серија на конференции по тематските

³ Планирачка работилница за елаборација на Програма за развој на плански региони, одржана во Гевгелија, на 28-29.03.2007

области се работеше на дефинирање на стратешката и конкретните цели по тематските области, како и програми за истите и предлог визија за регионот.

Третата серија на регионални конференции се одржа во месец октомври 2007 година. Во рамки на реализираната трета серија на конференции по тематските области се работеше на разгледување и дообработување на добиените резултати по тематските области и оперативно планирање по утврдените програми, со утврдување на индикатори, претпоставки/ризици, одговорни и партнери за имплементација, временска рамка и приоритети.

Принципи и пристап

Процесот за изработка на Програмата за развој на источниот плански регион се водеше од следниве принципи и пристап.

Пристап оддолу-нагоре. Регионалните актери учествува во изработката на Програмата за развој на планскиот регион, а посебно во определувањето на стратешките цели и програми. Главната претпоставка позади ваквата поставеност на процесот на изработка на Програмата е дека, имајќи ја предвид разноликоста на регионите, програмите за нивен развој се поефективни и поефикасни ако се донесени од регионалните актери.

Заедничко сопствеништво и непосредно учество. Процесот на изработка на Програмата за развој на планскиот регион настојуваше да поттикне учество на што поголем број на надлежни тела и лица, засегнати страни, стручни лица, претставници од невладини организации и деловни здруженија од регионот и пошироко. Целта беше преку таквото непосредно учество во изработката на документот да се побуди чувство на сопствеништво врз резултатите кои ќе произлезат од него од страна на јавниот и приватниот сектор. Чувството на сопствеништво врз изработениот документ пак ќе придонесе за негово полесно и подоследно спроведување.

Транспарентност. Донесувањето одлуки во сите фази на процесот подразвираше јавна дискусија и широка дисеминација на резултатите.

Непрекинат, постојан процес. Изработената Програма за развој постојано се анализира и ажурира, а нејзиното спроведување е предмет на следење и оценување. Секој (не)успешно спроведен проект ја менува околината во која што се врши процесот на стратешко планирање и влијае врз идните чекори кои треба да се преземат.

Парадоксот на дуалитет. Од една страна, Програмата е акт со однапред определена содржина и како таков таа мора да се почитува и доследно да се

спроведува. Од друга страна пак, Програмата е динамичен документ положен на постојани промени.

Партнерство со централната власт. Претставници од соодветните министерства при Владата на Република Македонија беа присутни во сите фази на изработка на Програмата, се запознаа со ставовите на регионалните актери и дадоа свој придонес во расветлувањето на низа прашања од значење за поставувањето на документот. Може да се очекува ова совевидно вмрежување помеѓу регионалните актери и претставниците на централната власт во фазата на изработка на Програмата во голема мера да го олесни процесот на нејзиното спроведување. Ова дотолку повеќе што и централната власт, преку неколку свои министерства, се јавува како носител на рамномерниот регионален развој.

Хиерархија на развојните документи. Програмата за развој на плански регион треба да е во согласност и да кореспондира со Националната Програма и Националната стратегија за рамномерен регионален развој. Вторава има поширок опсег и дава повоопштен осврт на сите состојби, предизвици и цели. Како таква, таа поставува рамка за преземање поспецифични мерки на пониско, односно регионално ниво. Споменативе мерки се утврдуваат со Програмата за развој на планскиот регион. Програмата, пак од своја страна, дава рамки за доставување предлог-проекти во насока на остварување на конкретните и стратешките цели определени во неа.

Чекор по чекор. Процесот на изработка на Програмата беше поделен на повеќе фази и чекори, кои се наоѓаа во меѓузависност, во смисла исходите од еден чекор беа користени како влезни податоци за наредниот.

Координација на сите групи учесници и фази од процесот. Процесот на изработка на Програмата вклучи методи и алатки за координација на групите учесници и фази со цел да се избегне непотребно преклопување на активностите. Беше одвоено доволно време, за секоја група и во секоја фаза од процесот, за анализа на резултатите и подготовка за нивна употреба во следната фаза.

Дискусија за добиените резултати и формална постапка за нивно усвојување. Сите излезни податоци по групи и фази беа предмет на дискусија како на пленарните седници на учесниците во процесот така и во рамките на институциите и организациите од каде што тие доаѓаа.

2. Карактеристики на развојот на Источниот плански регион

Согласно со Законот за регионален развој (член 5) за потребите на планирањето на развојот се утврдени осум плански региони според НТЕС 3 номенклатурата на територијалните единици за статистика:

- Вардарски плански регион;
- Источен плански регион;
- Југозападен плански регион;
- Југоисточен плански регион;
- Пелагониски плански регион;
- Полошки плански регион;
- Североисточен плански регион и
- Скопски плански регион.

Региони во Република Македонија



2.1 Природни карактеристики

Местоположбата: Источниот плански регион го опфаќа сливното подрачје на реката Брегалница и зафаќа површина од 3537 км² или 14.2% од територијата на Република Македонија. Овој регион е составен од 11 општини (Берово, Веница, Делчево, Зрновци, Карабинци, Кочани, Македонска Каменица, Пехчево, Пробиштип, Чешиново-Облешево и Штип) кои во поглед на урбанизираноста се поделени на 217 населени места, од кои 209 места карактеризирани како рурални населби.

Општините во Источниот плански регион⁴

	Општина	Површина км ²	жит/км ²	Населени места	Учество (во %) на градското во вкупното население
1	Берово	598	23	9	50.2
2	Веница	433	46	16	54.5
3	Делчево	422	41	22	65.7
4	Зрновци	56	58	3	
5	Карабинци	229	18	29	
6	Кочани	360	106	28	74.4
7	Македонска Каменица	190	43	9	63.5
8	Пехчево	208	27	7	58.7
9	Пробиштип	326	50	36	66.8
10	Чешиново-Облешево	132	57	14	
11	Штип	583	82	44	91.3
	Вкупно	3537	51	217	66.3

Овој регион од источната страна се граничи со Република Бугарија, а комуникацијата со соседната држава се остварува преку двата гранични премини, Клепало во општина Берово и Делчево во општина Делчево. Постои можност за активирање на преминот Ајдутска чешма и Црна Скала. На север се граничи со Североисточниот плански регион, на запад со Вардарскиот плански регион, а на југ со Југоисточниот плански регион.

Во продолжение се дадени основните карактеристики на Источниот плански регион кои се однесуваат на нивната урбанизираност, географските карактеристики, природните ресурси со кои располагаат регионите, природното и културно-историското наследство, како и некои аспекти во поглед на заштитата на животната средина.

⁴ Извор: Државен завод за статистика на Република Македонија

Како и во другите региони во Република Македонија и во Источниот плански регион, руралните општини се доста застапени, меѓутоа најголем дел од населението живее во поголемите урбани центри што упатува на нерамномерната концентрација на населението внатре во регионот. Ваквата состојба укажува на потребата за ревитализација и подобрување на квалитетот на животот во руралните населби со цел да се обезбеди намалување на диспаритетите внатре во регионите.

Основни карактеристики на источниот плански регион ⁵

Регион	Површина во км ²	Број на жители - 2006	Густина на населеност - жит/км ²	Број на општини	Општини со седиште во село	Број на населени места	Учество (во %) на градското во вкупното население 2002
Република Македонија	25 713	2 040 228	82	84	41	1767	56.7
Источен	3537	180 938	51	11	3	217	66.3

Релјеф

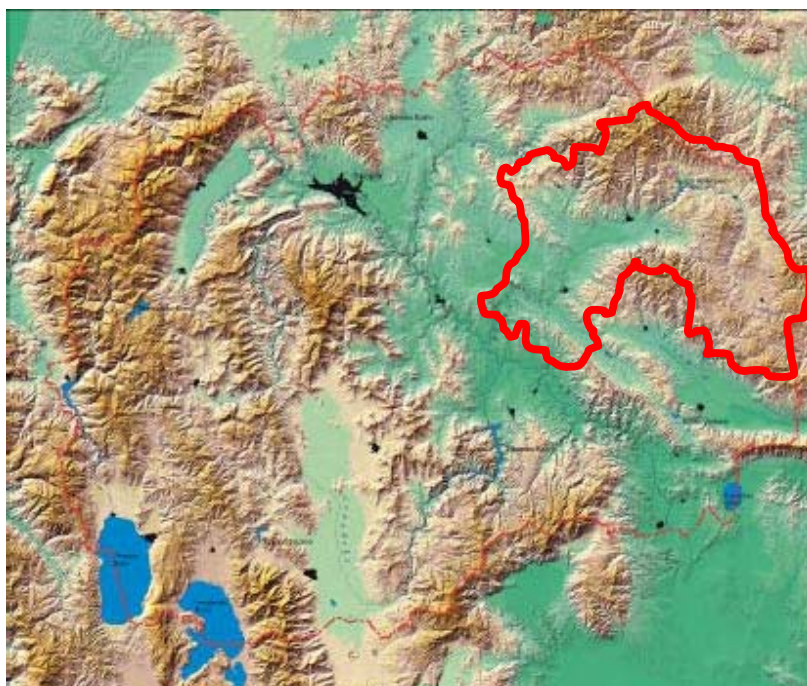
Источниот плански регион се карактеризира со можне динамична релјефна структура, во која се застапени рамнински делови како дел од Овче Поле, Ежово Поле, котлините по реката Брегалница, котлината Пијанец, Малешевската котлина, Виничко-Кочанска колтина, Беровско – Пехчевско Поле, потоа падински делови кои се состојат од поројни наноси, конуси, покриени со делувилални почви брановидно-ридести кои зафаќаат големи површини и кои се доминанти во земјоделското производство, како и планински делови како планините Осогово, Плачковица, Серта, Конечка, Малешевските планини, Огражден, Влаина планина, Обозна и Голак .

Клима

Климата во Источниот плански регион е аридна, односно подрачјето во поголемиот дел е аридно-сушна. Карактеристика на овој вид на клима се долгите и сушни лета со честа појава на високи температури кои се движат од +41°C и благи и влажни зими со ретка појава на екстремно ниски температури кои се спуштаат и до -22 °C. Ова е последица на судирот на влијанието на медитеранската и континенталната клима. Во делот на малешевијата преовладува континентална клима. Просечните годишни количини на врнежи се движи од 506мм во областа на Кочанско Поле, па

⁵ Извор: Државен завод за статистика на Република Македонија

се до 672 мм во Малешевијата. Врнежите се нерамномерно распределени, како по време така и по количини. Максимумот на врнежи е во месеците април-мај, а минимумот е во летните месеци јули-август. Просечната средна годишна температура во рамничарскиот дел е 12.9 °C , додека во Малешевијата е 8.7 °C . Снегот се јавува од декември до март. Маглата ретко се појавува во овој регион, освен во делот на Малешевијата, каде просечно годишно има од 3 до 5 магливи денови. Климатските услови во овој регион се поволни за развој на земјоделството, а особено за производството на ориз.



Рељеф на Источниот плански регион

Природни ресурси.

Источниот плански регион се одликуваат со разновидни природни ресурси кои можат да имаат значајна улога во поттикнувањето на развојот. Ова посебно се однесува на земјоделското земјиште, шумите, минералните богатства, водните ресурси и обновливите извори на енергија. Источниот плански регион располага со значителни површини на земјоделско земјиште и одлични климатски услови за производство на препознатливи земјоделски и сточарски производи. Во овој контекст, посебно се значајни природните услови за производство на ориз во Источниот плански регион.

Природни ресурси на источниот плански регион⁶

	Регион	Земјоделска површина (во ха)	Вкупно обработлива површина (во ха)	Површина под шуми (во ха)	Дрвна маса/вкупен сечив етат (мил. м ³)	Позначајни водни ресурси	Позначајни минерални ресурси
1	Источен	123688	78328	136738	4.8	р. Брегалница, Оризарска Река, Беровско Езеро, Акумулации Калиманци и Градче, топли термални води - Истибања и Кежовица	Олово-цинкани руди, азбест, каолински глини, опалска бреча, лигнит

Хидрографијата во Источниот плански регион ја сочинуваат речната мрежа, вештачките акумулации, природните извори, меѓу кои и минералните и термалните води. Најголемо знашење од водните ресурси има реката Брегалница каде постојат две високи брани на акумулациите „Калиманци“ и „Кочанско Езеро“. Акумулацијата Калиманци е со зафатнина од 120 милиони на м³ вода, што е 48% од вкупниот среден годишен проток на река Брегалница. Во сливот на реката Брегалница постојат и други помали акумулација, како што се Беровското езеро-акумулација Ратево, Петрашевец, Лошана, Градче, акумулација во с.Пишица и други помали. Од особено значење е акумулацијата Зелтовица-брана Кнежево со вкупна зафатнина од 23500000м³ вода која се користи за водоснабдување. Од особено значење се и термалните води во Виничко (Истибања) и Штипско (Кежовица). Во рамнинскиот алувиален дел од регионот постојат подземни води кои населението со копање на бунари и поставување на пумпи, ги користи за индивидуални потреби. Идентификувани се одреден број на локации кои се погодни за изградба на мали хидроцентрали (до 5 MGWh).

Вегетација

Разновидноста на биотопите условува богатство со растителни видови на територијата на Источниот плански регион. Евидентно е присуството на одреден број на ендемични видови. Специфичните климатски прилика и геолошката разноликост на регионот условуваат појава на хетерогена природна вегетација и диференцирање на височинските појаси.

Преовладуваат високи растенија, додека оние ниските, во кои спаѓаат алгите, мовта и габите, се уште во целост не се испитани. Во регионот живеат повеќе разновидни растителни заедници. Покрај нив, Источниот плански регион е богат и

⁶ Извор: „Регионите во Република Македонија 2007“, ДЗС, декември 2008, Шумарство 2008 и Просторен план на Република Македонија

со голем број разновидни лековити и ароматични растенија, шумски плодови, семиња и печурки. Богатството на дендрофлората се огледа во присуството на 25 видови дрвја, со повеќе подвидови. Од шумските екосистеми, кои во најголем дел се простираат на планините во регионот, најзастапени се листопадните шуми со разните видови на даб и бука, додека зимзелените шуми се поретки и во нив најзастапени се бор, еле и смрча. На помали површини се наоѓаат мешани шуми. Шумскиот покривач има огромно влијание врз заштитата на водите, земјиштето и одржувањето на биолошката разновидност. Во дел од регионот постои и заедница на суви ливади, која е распространета на зарамнети и благи нагиби.

Фауна

Составен дел на биоценозата во подрачјето на Источниот плански регион се и најразличните форми на животни од групата на водоземците, цицачите, влечугите, птиците и инсектите. Групата на птици и цицачи од одделени биотопи ја сочинуваат бројни асоцијации со голем број на единки кои се среќаваат од најниски до највисоки надморски висини. Фауната на шумите во регионот е богата со разни видови на дивеч. Од влакнест дивеч се среќаваат зајак, срна, волк, дива свиња, лисица, дива мачка, јазовец, видра и ласица, додека од перјаст дивеч се среќаваат: камењарка и полска еребица, фазан, гулаб, потполошка, диви пајки, јастреби, лиски, лештерки, страчки, гаврани, страчки, чавки и др.. Цицачите претежно се застапени во повисоките планински предели. Во водните екосистеми, најзастапени се следните видови на риба: клен, мрена, црвеноперка, карас, а поретко и крап и сом. Поради нарушување на водниот режим и на квалитетот на водите, драстично е нарушена и рамнотежата на рибниот фонд.

Број на дивеч⁷

Вид на дивеч	срна	дива свиња	зајак	полска еребица	еребица камењар	фазан	лисица	Волк	Куна	Видра
Број на единки	110	84	495	170	55	155	74	42	83	4

Шуми

Источниот плански регион располага со значителни површини под шума кои можат да се искористат за развој на дрвната индустрија, како и за развој на планинскиот туризам. Сепак, искористувањето на шумите мора да поаѓа од принципот за

⁷ Извор: Завод за статистика, Шумарство 2008

рационално користење на шумите, нивно унапредување и обезбедување висок степен на заштита.

Вкупната површина која се наоѓа под шуми во Источниот планински регион изнесува 136.738 ха, односно 13% од вкупните шуми во Република Македонија, што е 38% од вкупната територија на регионот. Дрвната маса изнесува 4.8 милиони м³ или 6% од вкупната дрвна маса во Република Македонија, а планираниот сечив етат на дрвна маса изнесува 250.000 м³ годишно или 18% од вкупната планирана количина на сечива дрвна маса во Република Македонија. Од шумите најзастапени се боровата шума (f.Pinaceae), дабовата шума (f. Quercaceae) и буковата шума (f.Fagaceae). Како резултат на долгогодишното интензивно искористување на дабовите шуми, тие се сега во фаза на формирање на млади садници со различна густина. Буковиот појас е застапен во планинскиот и подпланинскиот појас. Вториот појас најчесто е испрекинат и неконтинуиран. Подобро се зачувани горските букови шуми, тие се од големо значење за шумското стопанисување. Во појасот на буковите шуми се јавуваат ацидофилни борови шуми, а во повисокиот појас има комплекси од бел бор (sp. Pinus Sylvestra).

Шумски фонд на Источен плански регион⁸

Видови на насади	Површина (ха)
Чисти насади од листопадни	96057
Чисти насади од иглолисни	22859
Мешовити насади од листопадни	12581
Мешовити насади од иглолисни	539
Мешовити насади од листопадни-иглолисни	4702
Вкупно	136738

Минерални ресурси

Од суровините и другите ресурси со кои располага овој регион, најважно економско значење имаат олово-цинканите руди од рудниците Злетово, Добрево и Каменица. Годишното производство на руда во овие рудници изнесува 1.000.000 тони. Забележано е и присуство на бакар, железно-титански минерали во централно Осоговскиот масив. Забележани се и наоѓалишта на злато во атарот на

⁸ Извор:Завод за статистика, Шумарство 2008

општина Делчево, како и наоѓалишта на алувијално злато во речните наноси на река Брегалница.

Од неметалните оруднувања, најзастапени се азбестот, каолинските глини, природно печената глина, гранит, варовници, базалт, фелдспат, опалска бреча, опализиран туф и битуменозни шкрилци. Микрорегионот на Малешевјата, располага со јаглен –лигнит кој во количина од околу 10000 тони годишно, преку површински коп, се експлоатира. Во Делчевско-Пехчанскиот базен лоцирани се наоѓалишта на јаглен, со вкупни резерви од 24 милиони тони. Одредени наоѓалишта на јаглен постојат и во реоните на општините Пробиштип и Македонска Каменица.

Природно и културно-историско наследство.

Што се однесува пак до природното наследство, тоа е исклучително богато со што се отвора можноста за развивање на руралниот туризам. Доказ за богатото природно наследство и можноста за негово искористување се неколку природни резервати (Готен, Линак, Малеш, Зрновска река, Река Уломија), потоа споменици на природата (Звегор, Пештера Коњска Дупка, Мородвис, Мачево, Црна Топола) и голем број на села, како и природните резервати Готен, Линак, Малеш, Зрновска Река, реката Уломија и бројните споменици на природата

Покрај со природни ресурси, источниот плански регион се располага со значајно природно и културно-историско наследство, кое треба да се стави во функција на креирање препознатливост на планскиот регион и развивање на туризмот. Од богатото природно и културно-историско наследство, посебно се издвојуваат: Археолошкиот локалитет Виничко Кале и Археолошкиот локалитет Баргала.

Природното и културно-историско наследство на источниот плански регион, претставува одлична основа за развој на туризмот, меѓутоа Источниот плански регион сè уште не е препознаен како атрактивна дестинација на туристичките мапи. Според податоците од Државниот завод за статистика, туризам во Република Македонија 2004-2008 година, во Источниот плански регион остварени вкупно 28.449 туристички ноќевања во 2008 година, од кои 18.137 од домашни туристи, а 10.312 од странски туристи. Во Источниот плански регион се остварени 1,27% од вкупниот број на оставрени ноќевање во Република Македонија. Овој податок говори за неразвиеност на туризмот во Источниот плански регион.

Основните карактеристики на источниот плански регион покажува дека регионот располага со значајни природни ресурси и интересно културно-историско наследство кое недоволно е искористено. Концентрацијата на најголем дел од

населението во градските населби во определена мера влијае на постојната ситуација на недоволно искористување на потенцијалот за развој, меѓутоа непостоењето услови за квалитетен живот во голем дел од руралните населби е причина за миграција на населението кон градовите.

Заштита на животната средина

Заштитата на животната средина е исклучително важен сегмент од политиката на регионалниот развој. Состојба со квалитетот на животната средина во Источниот плански регион е сличен, како и во другите региони во Република Македонија. Проблемите во животната средина во овој регион се идентификувани и групирани според медиумите и областите на животната средина во кои што се присутни. Тоа се: проблеми во управување со отпадот, како последица на отсуството на интегриран систем за управување со отпадот; проблеми во управување со водите, кои вклучуваат загаденост на водните ресурси и отсуство на третман на отпадните води; Загаденост на воздухот со различен интензитет во различни делови од регионот и контаминираност на почвата. Недостатокот на развиен мониторинг систем на животната средина е посебен проблем кој се однесува на сите медиуми. Повремена загрозеност на квалитетот на воздухот и перманентно неповолен квалитет на реципиентите на отпадните води се јавува во градовите и непосредната околина на Штип и Кочани. Евидентирано е и перманентно отстапување од квалитетот на дел од водотеците на сливните подрачја на реката Брегалница.

2.2 Демографски развој

Обем на население

Источниот планински регион има речиси четири пати помал пораст на населението во споредба со порастот на населението во земјата. Постојат драстични разлики во порастот на населението и неговата просторна разместеност помеѓу самите региони и тие се значително неповолни. Според Пописот на населението од 2002 година Источниот плански регион имал 181858 жители или 1.0% повеќе од 1994 година⁹. На крајот од 2007 година¹⁰ бројот на население изнесувал 180442. Природното движење на населението во регионот се одликува со потпросечен наталитет, натпросечен морталитет и стапка на природен прираст со негативен

⁹ Анализата на промените е направена врз основа на податоците од последните два пописи на населението (1994 и 2002). Користени се и проценките на населението за 2006 година.

¹⁰ Државен завод за статистика, Процени на население на 30.06.2007 и 31.12.2007 според полот и возраста, по општини и според статистички региони (НТЕС 3 -2007 година)

предзнак. Стапките на прираст во 2006 година во сите општини се негативни освен во општините Делчево, Македонска Каменица и Штип.

Иако смртноста на доенчињата во регионот е потпросечна, сепак во општините Карабинци, Зрновци и Пехчево таа е исклучително висока. Стапката на тотален фертилитет во регионот која изнесува 1.27 не може да обезбеди обновување на населението.

Национална структура на населението

	Македонци	Албанци	Турци	Роми	Власи	Срби	Бошњаци	Останати
Вкупно	168046	20	3163	6929	2535	594	49	306
Процентуална застапеност	92.51%	0.01%	1.74%	3.81%	1.40%	0.33%	0.03%	0.17%

Густина на населеност и просторна размешаност

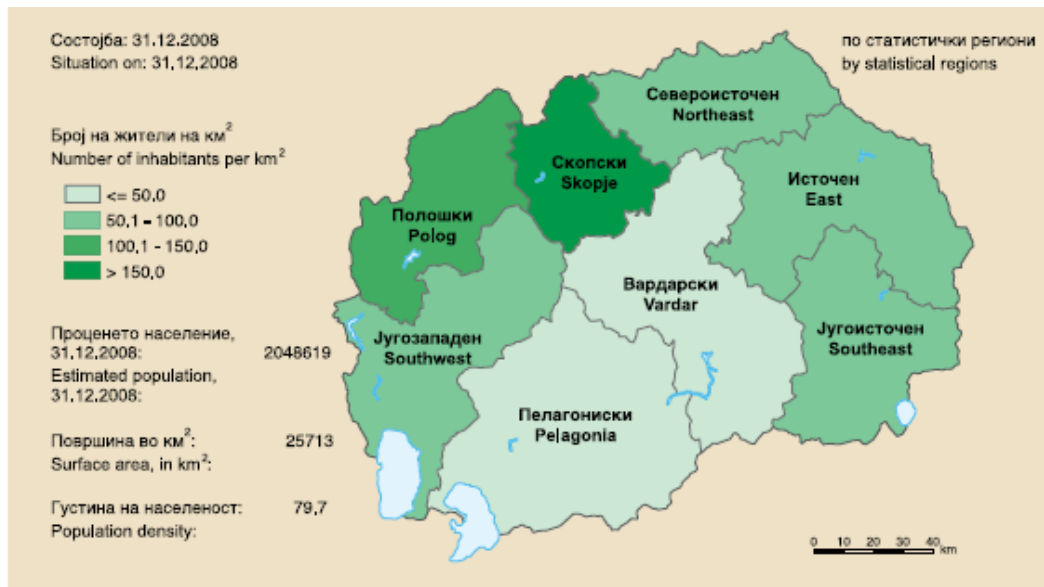
Една од виталните карактеристики на Источниот планински регион е густината на населеност⁴ која изнесува 51.2 жител/км². Меѓутоа, поради перманентниот процес на депопулација, голем е бројот на раселени села, села со големина до 100 жители и на села со изразено висок индекс на стареење. Оваа состојба доведува до концентрирање на околу 66% од населението во градските средини.

Основни демографски индикатори¹¹

Вкупно население	180938
мажи	91613
Жени	89325
Густина на населеност	51.2
Население на возраст 0 -14 (%)	16.5
Население на возраст 65+ (%)	11.8
Коефициент на старосна зависност	39.6
На 000 население	
Живородени	9.3
Умрени	10.0
Бракови	6.5
Разведени	0.8
Стапки на смртност кај доенчињата	8.9
Раѓања вон брак (%)	10.4
Просечна старост на:	
Населението	38
Мајката при раѓање на прво дете	24
Невестата при прв брак	24
умрените	70

¹¹ Извор: Државен завод за статистика, годишник на регионите 2007

Густина на население по региони



Миграциони движења

Кај миграциските движења, доминантна е застапеноста на внатрешните миграции, поточно меѓуопштинската, а помала е застапеноста на локалните миграции кои се најчести во општините Берово, Винаца, Делчево, Македонска Каменица и Пробиштип. Што се однесува пак до надворешните миграции, позачестено е отселувањето отколку доселувањето, а оваа миграција има тенденција да се интензивира со емиграција на младите високообразовани кадри.

Население по пол, возраст и образование

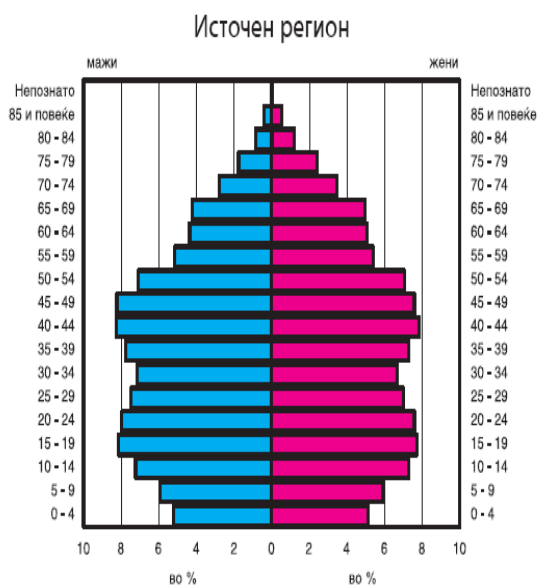
Општиот заклучок во однос на возраста на населението во Источниот планински регион е дека тој е зафатен со интензивен процес на демографско стареење. Во периодот од 1994-2002 година рангирањето на демографската старост покажало дека населението од праг на демографска старост преминало во стадиум на демографска старост. Во 2007 година само во општина Македонска Каменица населението се наоѓа на праг на демографска старост, во седум општини истото е во демографска старост, а во Берово, Пехчево и Чешиново во стадиум на длабока демографска старост. Ваквите промени доведуваат до намалување на уделот на децата, а пораст на работоспособното население и постарите од 65 години. Тоа укажува дека се зголемува оптовареноста на постарото работоспособно население, што води до бројни неповолни последици врз економскиот и социјалниот развој.

Во однос на другите промени, кај домаќинствата и семејствата се намалува просечниот број на членови, внатре-регионалните разлики стануваат се поизразени и се зголемува учеството на самечките домаќинства и населението кое живее во нив, а ова е најизразено во општините Пехчево, Берово и Зрновци.

Културно-образовното и просветно ниво на населението покажуваат намалување на бројот на неписмените и оние со ниско образование, како и пораст на населението со средно и високо образование. Сепак, помеѓу општините во регионот постојат разлики во учеството на населението со ниско ниво на образование, кои се мошне нагласени и се движат од 39,9% во Штип до 78,1% во Карбинци. Тоа е повисоко од 60% во половина од општините. Ваквата состојба на културно-образовното и просветно ниво е неповолна во смисла на квалитетот на човечките ресурси и развојот.

Население по пол и возраст ¹²

ИСТОЧЕН			
Возраст	Сé	Мажи	Жени
Вкупно	180422	91374	89048
0	1633	825	808
1 - 4	6801	3538	3263
5 - 9	9476	4845	4631
10 - 14	10719	5448	5271
15 - 19	13115	6634	6481
20 - 24	14177	7436	6741
25 - 29	13922	7230	6692
30 - 34	12959	6825	6134
35 - 39	12492	6543	5949
40 - 44	13531	7061	6470
45 - 49	14211	7332	6879
50 - 54	13998	7305	6693
55 - 59	12432	6259	6173
60 - 64	9130	4437	4693
65 - 69	7551	3432	4119
70 - 74	6913	3142	3771
75 - 79	4205	1804	2401
80 - 84	2117	846	1271
85 и повеќе	1015	423	592
Непозната возраст	25	9	16



¹² Државен завод за статистика, Регионите во Република Македонија 2007

Показатели за рангирање на демографската старост на населението во Источниот плански регион¹³

Регион година	Индикатори на демографска старост					
	Просечна возраст (години)	Млади до 20 години (%)	Помлади од 40 години (%)	Стари 60 и повеќе години (%)	Индекс на стареење	Ранг
Македонија						
1994	33,3	33,2	64,0	13,0	39,2	4
2002	35,0	29,3	59,6	15,0	51,3	5
2006		26,8	57,4	15,6	58,0	5
Источен регион						
1994	34,5	30,7	61,9	13,6	44,2	4
2002	36,6	26,3	55,7	16,0	60,8	5
2006		23,7	53,5	17,0	71,6	5

Стапки на неписменост во Република Македонија и Источниот плански регион, вкупно и по пол, во 1994 и 2002 година¹⁴

Регион	Вкупно		Мажи		Жени	
	1994	2002	1994	2002	1994	2002
Македонија	5.4	3.6	2.5	1.7	8.3	5.5
Источен	6.1	4.0	3.2	2.0	9.0	6.0

Структура на населението според школската подготовка, во Република Македонија и Источниот плански регион, во 1994 и 2002 година¹⁵

	Вкупно население на возраст од 15 и повеќе години		Ниско ниво на образование (%)		Средно ниво на образование (%)		Високо ниво на образование (%)	
	1994	2002	1994	2002	1994	2002	1994	2002
Р.Македонија	1454082	1596267	58.8	53.2	32.3	36.9	8.7	10.0
Источен регион	155808	165961	61.0	51.7	31.1	39.3	7.8	9.0

¹³ Пресметано врз база на податоци на Државниот завод за статистика, Демографска статистика по региони (статистички преглед 2.4.6.04, 526) и Попис на населението, домаќинствата и становите во Република Македонија

¹⁴ Извор: ДЗС: Попис на населението, домаќинствата, становите и земјоделските стопанство во Р. Македонија

¹⁵ Извор: Пресметано врз основа на податоци на ДЗС: Попис на населението, домаќинствата, становите и земјоделските стопанство во Република Македонија

2.3 Економски карактеристики

Степенот на развиеност¹⁶ на Источниот плански регион е прикажан во следната табела.

	Според развојниот индекс	Според економско- социјалниот индекс	Според демографскиот индекс
Источен	0.67	0.95	0.50

Развојот на стопанството во Источниот плански регион беше под силно влијание на општите услови за стопанисување во Р Македонија, со силен белег на карактеристиките на транзицијата и со нагласени реформските зафати во сите сфери на општественото живеење: сопственичка трансформација, афирмација на стокното производство, приватизација и реструктурирање на претпријатијата. Транзициските проблеми ги доведоа во незавидна положба некогашните индустриски гиганти кои работеа во овој регион. Во Регионот делуваат и повеќе агроиндустриски претпријатија, сточарски фарми, кланица со ладилник, дестилерија и др. Најзначајни сектори во регионот се текстилната индустрија, дрвната индустрија и чевларската индустрија, трговијата и земјоделството. Како и во другите региони и во Источниот регион најзначајни носители на стопанскиот развој се малите и средните претпријатија кои учествуваат со со 72% во вкупното производството и со 76% во вкупниот број вработени во нефинансискиот сектор во 2006 година.

Бруто годишниот производ во 2006 година во Источниот плански регион учествува со 6,4 % во бруто домашниот производ на Република Македонија. Овој податок укажува дека стопанскиот развој на Источниот плански регион е на многу ниско ниво.

¹⁶ Извор: Одлука за класификација на планските региони според степенот на развиеност за периодот 2008-2012, "Службен весник на Република Македонија" број 162/2008

Бруто домашен производ и динамика на економскиот раст

Бруто домашниот производ во Источниот плански регион во периодот од 2000 до 2006 година се движи од 250 до 322 милиони евра.

Бруто домашен производ, 2000-2006¹⁷ (во милиони денари)

	2000	2001	2002	2003	2004	2005	2006
Македонија	236389	233841	243970	251486	265257	286619	310915
Источен регион	16189	17866	15278	15944	16832	18261	19913
процент од БДП на Македонија	6.85%	7.64%	6.26%	6.34%	6.35%	6.37%	6.40%
Пораст	/	10.36%	-14.49%	4.36%	5.57%	8.49%	9.05%

Источниот плански регион во 2006 година имал БДП од 1790¹⁶ евра по жител, што е 72% од просекот на Република Македонија и 6% од просекот на ЕУ27 за 2005 година. Статистички, овој регион учествува со 6,4% во создавањето на македонскиот БДП и се наоѓа на петтото место на развој од осумте плански региони во Републиката. Според податоците за БДП, економскиот развој на регионот се наоѓа на многу ниско ниво. За истото да се надмине, потребни се високи инвестиции кои ќе бидат во согласност со потенцијалите за развој на регионот. И покрај општиот низок економски развој, анализата на економските движења во регионот во делот на нефинансискиот сектор за периодот 2003-2006 година¹⁸ покажува дека регионот бележи позитивни резултати во однос на вкупната додадена вредност на овој сектор. Значителен динамичен раст бележат услугите со 90% и индустријата со 86%.

Производство.

Најзначајни носители на економскиот развој во регионот се малите претпријатија, кои во 2006 година во нефинансискиот сектор учествувале со 72% во вкупното производството и со 76% во вкупниот број вработени. Бројот на малите претпријатија во периодот 2003-2006 година пораснал за 38%, а поголемиот дел од малите фирми се концентрирани во услужниот сектор (68%). По услужниот сектор во поглед на концентрираноста на малите фирми следи индустријата со 24%.

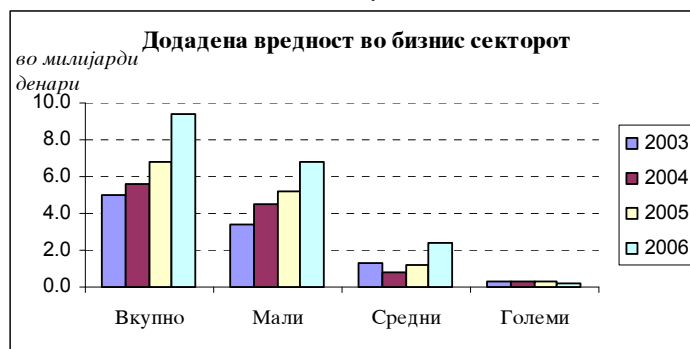
¹⁷ Државен завод за статистика, Бруто-домашен производ и инвестиции во основни средства, по региони, 2000-2006

¹⁸ Расположивите статистички податоци од ДЗС по региони овозможува анализа само за нефинансискиот сектор.

Индикатори за нефинансискиот сектор во Источниот плански регион¹⁹

	Додадена вредност во нефинансискиот сектор (во милиони денари)				Учество во вкупното производство (во %)				Учество во вработувањата (во %)			
	2003	2004	2005	2006	2003	2004	2005	2006	2003	2004	2005	2006
Вкупно	4960	5638	6766	9410	100	100	100	100	100	100	100	100
Земјоделство	101	-70	268	416	2	-1	4	4	4	5	5	5
Индустрија	3008	3396	3750	5587	61	60	55	59	65	66	67	69
Градежништво	279	291	290	414	6	5	4	4	5	4	4	4
Услуги	1572	2020	2459	2994	32	36	36	32	25	25	23	22

Додадена вредност²⁰



Производство²¹



¹⁹ Извор: Пресметано според податоци од ДЗС

²⁰ Извор: Државен Завод за Статистика

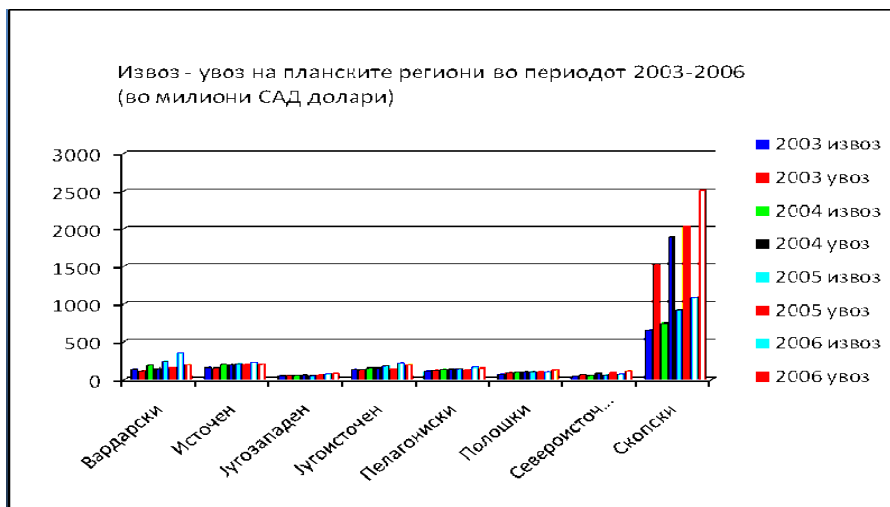
²¹ Извор: Државен Завод за Статистика

Производство и вработеност²²



Увоз и извоз.

Источниот регион како резултат на извозот од металната и текстилната индустрија е трет според извозот и увозот. Во 2006 година вкупниот извоз изнесувал 228 милиони САД долари, а увозот 203 милиони САД долари²³.



Работни места.

Во источниот плански регион бројот на работни места во 2003-2006 година пораснал за 25 % во нефинансискиот сектор. Во периодот на анализа (2003-2006),

²² Извор: Државен Завод за Статистика

²³ Извор: „Регионите во Република Македонија 2007“, ДЗС

средните претпријатија креирале 600 работни места, додека пак малите претпријатија креирале околу 6000 нови работни места.

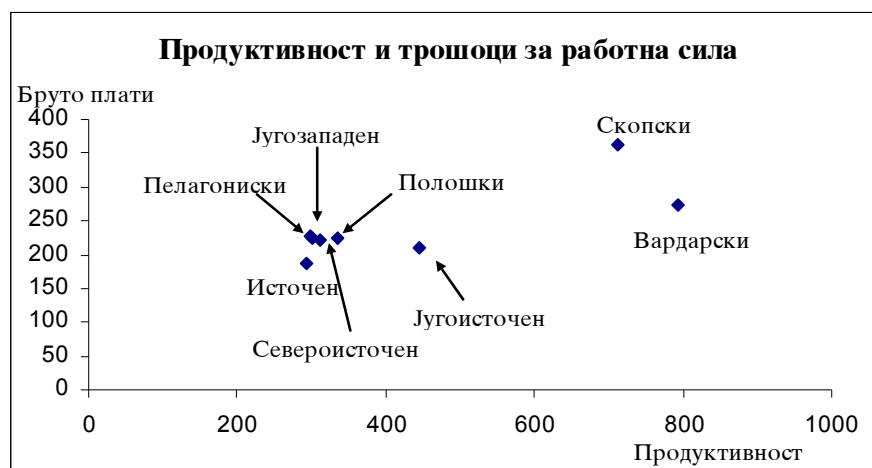
Продуктивноста на трудот во анализираниот период просечно се зголемила за 28%, а највисок пораст од 35% е забележан кај средните претпријатија, додека кај малите продуктивноста се зголемила за 27%.

Важно е да се напомене дека трошоците за работната сила по вработен во малите претпријатија во анализираниот период останале исти, додека кај средните претпријатија тие се зголемиле за 8%. Од ова може да се заклучи дека малите бизниси најчесто отвораат нископлатени работни места.

Продуктивност на трудот.

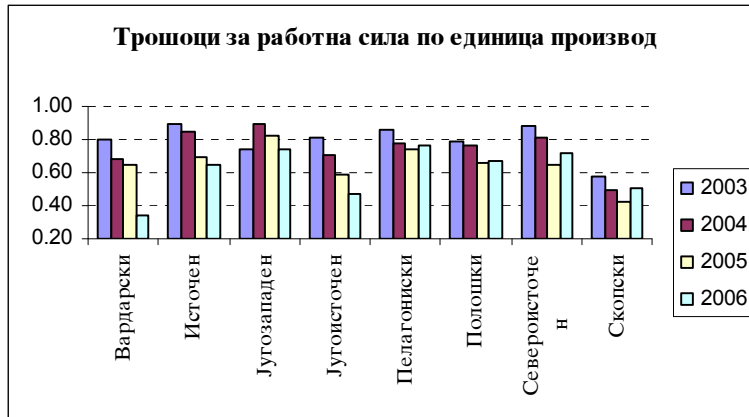
Анализата на продуктивноста на трудот ја покажува дека во Источниот плански регион продуктивноста во анализираниот период е зголемена 31%. Продуктивноста на трудот во анализираниот период просечно се зголемила за 28%, а највисок пораст од 35% е забележан кај средните претпријатија, додека кај малите продуктивноста се зголемила за 27%.

Продуктивност²⁴



²⁴ Извор: Државен завод за статистика

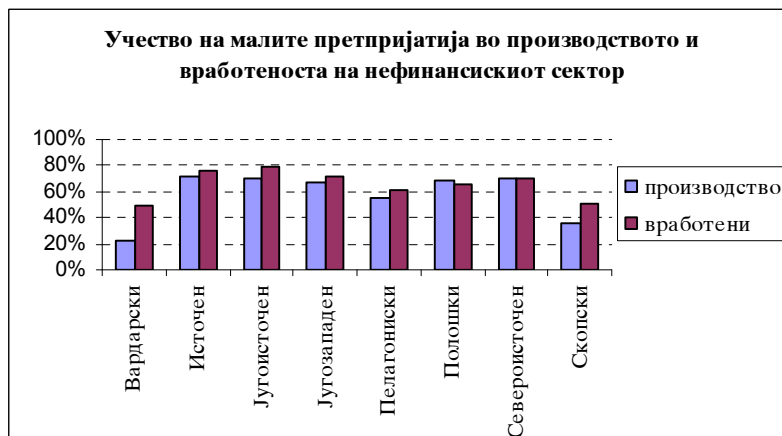
Трошоци за работна сила по единица производ²⁵.



Значењето на малите претпријатија во производството и отворањето на нови работни места, е доста големо. Со интензивниот раст во последните неколку години, малите претпријатија полека го преземаат приматот на најголем производител во нефинансискиот сектор во Источниот плански регион. Во 2006 година, тие апсолутно доминираат во регионот со учество во производството од 72%.

За разлика од производството каде што малите претпријатија го презедоа приматот во последните неколку години, тие од поодамна се најголем работодавец во македонскиот нефинансиски сектор.

Учество на малите претпријатија²⁶



²⁵ Извор: Државен завод за статистика и пресметки на авторите

²⁶ Извор: Државен завод за статистика

Секторска структура.

Според официјалните статистички податоци, индустријата во Источниот планински регион доминира со учество во производството со 67%, а во вработувањата учествува со 70%. Што се однесува пак до услугите, тие учествуваат со околу 30% во производството и со 20% во вработувањата, а земјоделството со 5%.

Деловни субјекти по видови

	Вкупно	Трговски друштва	Трговци поединци	Претпријатија	Останати
Источен	13439	4912	1621	5415	1491

Доминантна земјоделска гранка во Источниот плански регион е пољоделството, а притоа најважна житна култура е оризот. Освен оризот, добра застапеност бележи и јачменот, пченицата и пченката што пак укажуваат дека тука постои солидна основа за сточарско производство. Ако се земе во предвид предноста која ја нудат добрите природни услови за развој на земјоделството, може да се заклучи дека оваа гранка поседува висок потенцијал да го забрза економскиот развој на овој регион и воедно да го поттикне развојот на преработувачката прехранбена индустрија. Исто така развиени гранки се и раноградинарството, овоштарството и лозарството.

Доминантна индустриска култура пак тука е тутунот, а воедно овој регион е и најголем производител на компир во државата. Во оваа област постои потенцијал за создавање на извозни брендови од компирот и оризот па затоа производството на овие два производа има потреба од унапредување. Освен оризот и компирот голем потенцијал за развој и извоз постои кај сточарското производство, посебно овчарството и козарството. Потенцијалот е голем за развој на млечната и месната индустрија бидејќи дури 40% од свињарството во Република Македонија се реализира во овој регион. Што се однесува пак до градинарството, тоа во Источниот планински регион не е многу развиено.

Забележан е и премин на многу индивидуални земјоделци од неформалниот сектор во бизнис секторот на мали претпријатија, а потврда за тоа е и големиот пораст на бројот на мали земјоделски фирми од дури 137% во анализираниот период. Сепак постои реална проценка дека голем дел од ангажираните во земјоделството се сèуште индивидуални земјоделци во неформалниот сектор, односно не се регистрирани како економски субјекти.

Во Источниот плански регион се користи дел од своите потенцијали за земјоделско производство, меѓутоа производството многу често се одвива без користење на

современи методи и механизација, а како посебен проблем се јавува наводнувањето на земјоделските површини.

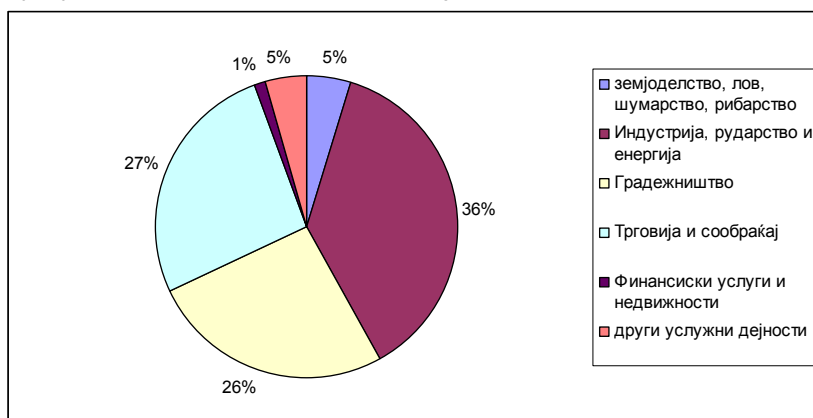
Инвестиции

Во однос на инвестициите во основни сретства по дејности, најголем удел во периодот 2000-2006 година зазема трговијата и сообраќајот, па после градежништвото.

Инвестиции во основни сретства по дејности²⁷

сектор на дејност	2000-2006	2000	2001	2002	2003	2004	2005	2006
земјоделство, лов, шумарство, рибарство	634	173	52	81	92	103	85	48
Индустрија, рударство и енергија	5115	527	450	703	1120	1122	550	642
Градежништво	3580	504	380	451	745	567	381	552
Трговија и сообраќај	3633	51	355	342	551	807	479	1049
Финансиски услуги и недвижности	127	3	6	8	13	55	22	20
други услужни дејности	620	6	73	157	85	47	83	128
Вкупно	13709	1264	1316	1742	2606	2701	1600	2439

Структурата на инвестициите по дејности за периодот 2000-2006²⁸



²⁷ Извор: Државен завод за статистика, бруто-домашен производ и инвестиции во основни средства, по региони, 2000-2006

²⁸ Извор: Државен завод за статистика, бруто-домашен производ и инвестиции во основни средства, по региони, 2000-2006

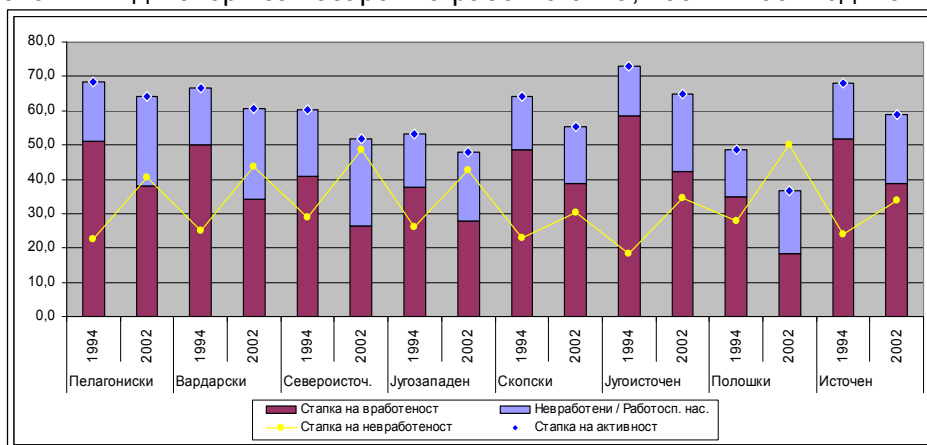
2.4 Анализа на пазарот на работна сила

Стапката на активност на населението во Источниот плански регион во периодот 1994-2002 година се намалила од 68.1% на 58.9%. Анализата на активното население според пол и старост покажува дека во 2002 година поголема е активноста на машкото (67.2%) од онаа на женското население (50.2%). Во однос на возраста, со најголема активност (74.7%) се издвојува старосната група 25-49 години. Како и во другите региони, економската активност е правопрпорционална со степенот на образование на населението, односно најмала е кај младите кои се уште се во процес на образование и на лицата без училиште, а највисока кај оние со факултетско и повисоко образование. Процентуално 51,7% од населението со возраст над 15 години е со ниско ниво на образование, 39.3% е со средно ниво на образование и со високо образование се 9% од населението.

Стапки на активност според образование во 2002 година²⁹

Статистички регион	Вкупно	Сè уште во образование	Школска подготовка (највисока завршена школа)						
			Без училиште	Некомплетно основно образование	Основно училиште	Средно училиште	Виша школа	Висока школа, факултет, академија	Магистратур докторат
Република Македонија	48.0	0.7	10.2	19.3	35.3	65.8	71.2	81.9	80.9
Источен	52.0	0.7	14.3	18.9	43.8	67.7	73.9	85.5	82.9

Основни индикатори за пазарот на работна сила, 1994 и 2002 година³⁰



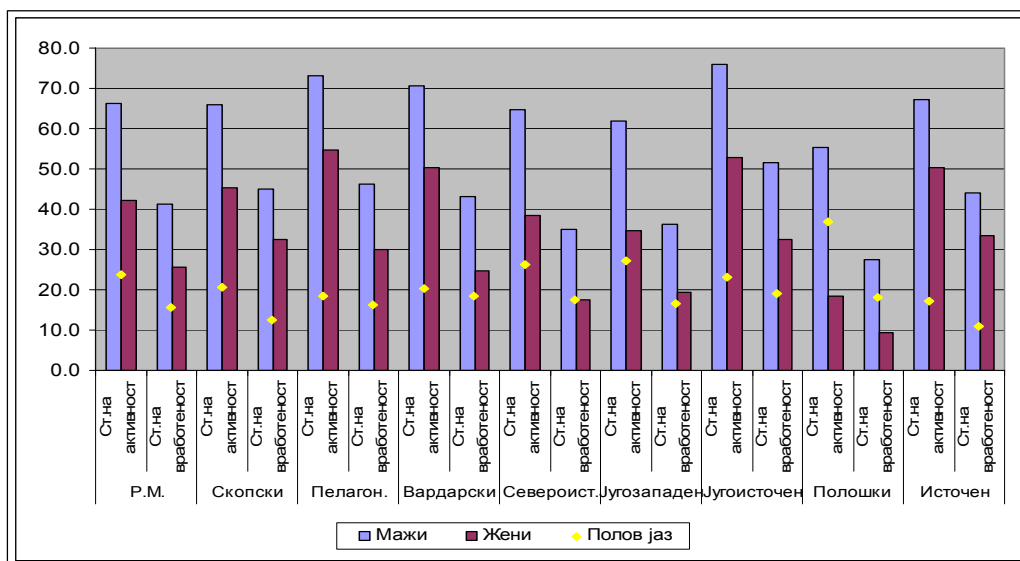
²⁹ Податоците се однесуваат на население на возраст 15-80 години, Извор: Државен завод за статистика, Попис на население 2002.

³⁰ Извор: Државен завод за статистика, Попис на население 1994 и 2002

Вработеност

Стапката на вработеност во Источниот плански регион во набљудуваниот период се намалила од 51.8% (1994) на 38.9% (2002 година), а невработеноста се зголемила од 23.9% на 33.9%. Промените кај двете стапки се условени како од не-поволните економски промени во регионот и затворањето на голем број фирми, така и од порастот на работоспособното население. Во периодот 2003-2006 година економските податоци покажуваат позитивна динамика. Оттаму, во недостиг на официјални статистички податоци реално е да се претпостави дека стапката на вработеност во 2006 година е повисока одошто во 2002 година. Освен тоа, треба да се има предвид дека дел од работниците се ангажирани во неформалниот сектор и во земјоделството, односно не се регистрирани во официјалните статистики. Сепак, невработеноста и понатаму претставува еден од најгорливите проблеми во регионот, чие решавање е од клучно значење за подобрување на економско-социјалната состојба во регионот.

Стапки на активност и вработеност по пол и региони во 2002 година³¹



Податоците од Пописот на населението во 2002 година покажаа дека и во Источниот плански регион, стапката на невработеност има повисоки вредности кај помладите старосни групи, а најниска е кај лицата над 50 години. Анализирани според образовното ниво, пак, невработеноста е највисока кај работната сила без образование, а се намалува со зголемување на образовното ниво. Доколку се

³¹ Извор: Државен завод за статистика, Попис на население 2002.

земат во предвид демографските промени и образовната структура на населението во која преовладува популацијата со ниско ниво на образование, може да се заклучи дека квалитетот на работната сила ќе има значајно влијание врз динамиката на идниот економски развој на регионот. Во таа насока, потребни се мерки за подигнување на образовното ниво на населението и на работната сила.

Комбинираната анализа на вработеноста според образование и пол нè упатува на претходната констатација, односно и кај жените и кај мажите вработеноста се зголемува со степенот на образование. Притоа, стапката на вработеност кај пониските образовни нивоа е повисока кај машката популација отколку кај жените, додека пак кај повисоките нивоа на образование, состојбата е обратна. Ваквата ситуација може да се објасни со тоа што видовите на работа кои им се нудат на лицата со пониско ниво на образование (поголема физичка способност) се типични за мажите, иако кај некои гранки за кои, исто така, не е потребно високо образовно ниво, на пример текстилната индустрија, речиси сите вработени се од женската популација.

Вработување според економски сектори

Регион	Вработени	Земјоделство како % од работна сила	Индустрија како % од вкупното	Услуги како % од вкупното	Непознато како % од вкупното
Источен	49602	12.3	49.0	38.4	0.4

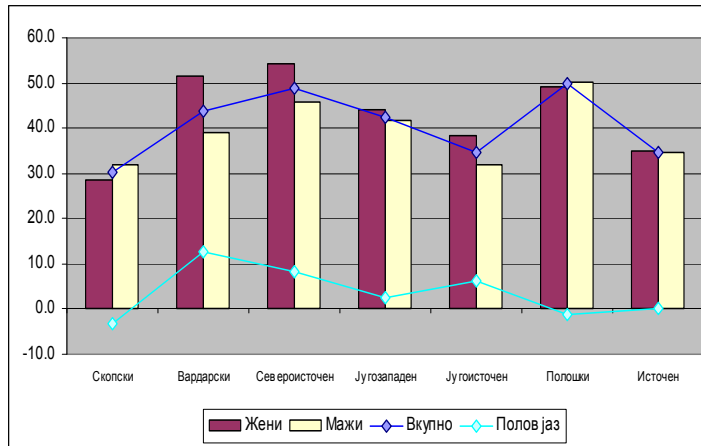
Невработеност

Показатели за невработеноста 1994/2002³²

Региони	Активно население		Број на невработени лица		Стапка на невработеност		Пораст на активно население (во %)	Пораст на број на невработени лица (во %)
	1994	2002	1994	2002	1994	2002		
Република Македонија	779.097	743.676	186.689	283.132	24.0	38.2	-4,5	51,7
Источен	81.006	74.875	19.374	25.273	23.9	33.8	-7,6	30,4

³² Извор: Државен завод за статистика, Попис на население 1994 и 2002.

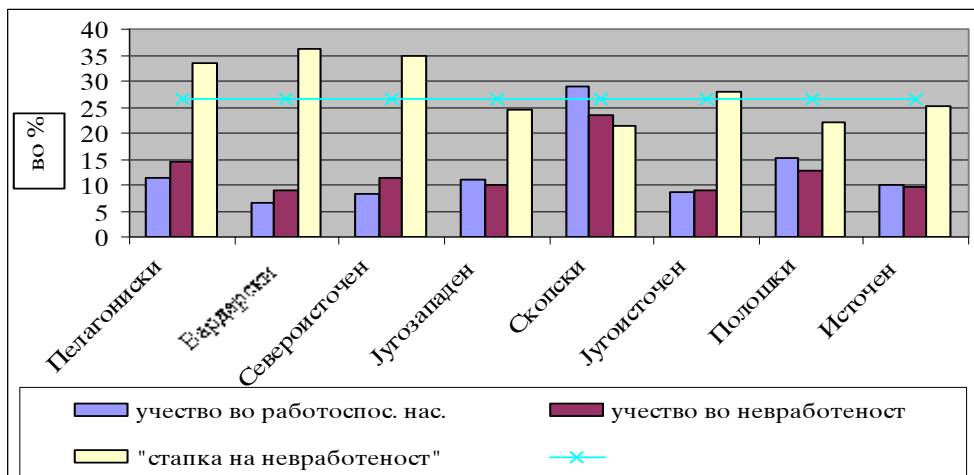
Полов јаз во невработеноста, по региони³³



Анализирано по возрастни групи, стапката на невработеност на ниво на Источниот регион е највисока кај населението на возраст од 15-24 год. (65,4%), што е логично со оглед на тоа што голем дел од припадниците на оваа група сè уште се наоѓаат во процес на образование. Најниската стапка на невработеност ја има старосната група од 50-64 години и таа изнесува 22.3%.

Во однос на образованието, стапката на невработеност расте обратно пропорционално, односно најниска стапка на невработеност се забележува кај лицата со факултетско и повисоко образование. Стапката на невработеност според образовното ниво е највисока кај популацијата без образование (84.7%).

Регионално учество во невработеност и "стапка на невработеност"³⁴



³³ Извор: Државен завод за статистика, Попис на население 2002.

³⁴ Извор: АВРМ и Државен завод за статистика, Процена на население на крај на 2006 година.

Доколку се анализираат демографските промени и ниската образовната структура на населението, може да се заклучи дека економскиот развој односно неговата динамика во голема мера зависи од квалитетот на работната сила. Токму поради овој факт, потребно е подигнување на образовното ниво и квалитетот на работната сила во регионот.

2.5 Социјален развој

Домаќинства и семејства

Бројот на домаќинствата во Источниот плански регион во 2002 година изнесувал 57894 и споредено со 1994 година, бројот на домаќинства се зголемил за 7,9%. Вкуниот број на членови на домаќинства се зголемил за 1 %. Просечниот број на членови во 2002 година изнесувал 3,2 и се намалил за 6%

Услови за живот и домување

Бројот на живеалишта во Источниот плански регион во периодот од 1994 година до 2002 година пораснал за 17,50% и е помал од просечниот пораст на живеалишта во Република Македонија кој изнесува 20,2%.

Станови и нивна опременост во Источниот плански регион ³⁵

Регион	Вкупен број на станови		Пораст, во %	Учество (%) на становите изградени по 1990 година	Учество (%) на домаќинства чии станови имаат инсталации за:			Учество (во%) на домаќинства чии станови се опремени со:		
	1994	2002			2002/1994	Водовод, канализација, струја и централно греење	Водовод, канализација и струја	Само струја	Кујна, бања и клозет	Бања и клозет
Р. Македонија	580.342	697.529	20.2	17.0	14.6	81.0	4.2	73.5	0.5	15.2
Источен	68.389	80.390	17.5	14.9	3.7	90.7	5.3	63.2	0.5	25.2

Што се однесува до опременоста на становите дури 25,2% од становите немаат санитарни јазли. Овие станови претежно се лоцирани во руралните делови на регионот. Оттаму, подобрувањето на комуналната инфраструктура се наметнува како приоритет за подобрување на животните услови во регионите.

³⁵ Извор: Државен завод за статистика, Попис на населението, домаќинствата и становите, 2002.

Пензиско осигурување.

Податоците од Фондот за здравствено и пензиско осигурување (ФПИОМ) покажуваат дека во Источниот плански регион во 2006 година имало 2 осигуреници (вработени лица што плаќаат придонеси) на 1 пензионер што претставува највисок сооднос во земјата (ист сооднос има и Скопскиот регион). Овој сооднос укажува на релативно добра состојба во моментот, меѓутоа демографските движења во регионот во иднина ќе имаат негативен ефект врз соодносот, доколку не се оствари забрзан раст на вработеноста. Просечната пензија во регионот е релативно висока (93.4% од националниот просек или највисока после Скопскиот регион) и упатува на релативно добар стандард на повозрасното население во овој регион, а воедно пензиите служат за делумно амортизирање на социјалните проблеми на семејствата кои живеат во заедница со пензионерите.

И покрај тоа што Источниот плански регион има најнизок сооднос на осигуреници-пензионери, сепак имајќи го предвид природното движење на населението, одржливоста на пензинскиот систем може да претставува голем проблем во иднина заради што се потребни мерки за зголемување на вработеноста, како и подобрување на демографската состојба. Доколку не дојде до значителен пораст на вработеноста, процесот на стареење на населението ќе повлече негативни ефекти и во регионот што ќе има подолгорочни последици врз пензискиот систем.

Здравствено осигурување и здравствена заштита.

Состојбата во поглед на покриеноста на населението со здравствено осигурување во Источниот плански регион е околу 99%. Како резултат на состојбите на пазарот на трудот и зголемувањето на бројот на невработени лица, процентот на население што е здравствено осигурано врз основа на невработеност е прилично високо.

Достапноста на здравствените услуги од примарната и амбулантно-специјалистичко консултативната здравствена заштита е на просечното националното ниво, додека повисоките степени на здравствена заштита се помалку достапни и мора да се користат услугите што се нудат во другите региони, со што се зголемуваат трошоците и се намалува ефикасноста на овој тип услуги за граѓаните од овој плански регион. Болничката нега во Источниот плански регион е организирана преку мрежа на општи болници.

Индикатори за системот на примарна здравствена заштита со 2005 година³⁶

Регион	Гинекологија ¹	Општа медицина ²	Стоматологија ³	Педијатрија ⁴	Вкупно ⁵
Република Македонија	1.465	1.624	1.872	3.365	713
Источен	1.120	1.641	1.998	2.082	703
1) жени на возраст 15-39 години на еден гинеколог; 2) вкупно население на еден општ лекар; 3) вкупно население на еден стоматолог; 4) население на возраст 0-19 година на еден педијатар и вкупно население на еден доктор од примарна здравствена заштита.					

Терцијарната здравствена заштита, за жителите на Источниот плански регион, е лоцирана во град Скопје. Од аспект на релативно малата територијална оддалеченост на сите населени места до главниот град Скопје, ваквото решение сепак обезбедува пристап на сите граѓани до потребните медицински услуги.

Социјална и детска заштита.

Високите стапки на невработеност во планските региони се рефлектираат и на социјалната заштита во Источниот плански регион. Високиот број на приматели на социјална помош е индиректен показател за стандардот на живот во регионот и упатува на потребата од креирање нови работни места со цел за намалување на невработеноста.

Вкупниот број на корисници на социјална помош³⁷ (носител на домаќинство) во 2008 година изнесувал 3559 (6,7% од вкупниот број во Македонија) со вкупен број од 13361 членови на домаќинство (6,4% од Македонија).

Социјална и детска заштита на илјада жители³⁶

	Република Македонија	Источен регион
Деца на возраст 0-7 во детски градинки	11,5	20,2
Корисници на додаток за деца до 18-годишна возраст (%)	7,5	15,1
Корисници на посебен додаток до 26-годишна возраст (%)	0,8	0,9
Корисници на социјална парична помош на возраст од 18 и повеќе години	42,5	45,5

³⁶ Извор: Фонд за здравствено осигурување

³⁷ Државен завод за статистика, Социјална заштита на деца, млади и возрасни лица во Република Македонија, 2008-2009

Во регионот постојат 9 јавни установи³⁸ за згрижување и воспитување на деца-детски градинки, дисперзирани во 29 објекти, организирани во 139 групи во кои се опфатени 2679 деца. Сите градинки се лоцирани во поголемите урбани средини, додека во руралниот дел опстојуваат само мал број на дисперзирани групи.

Нискиот стандард на населението се одразува и на бројот на деца кои посетуваат детски градинки и бројот на корисници на додаток за деца до 18 години. Овој индикатор во Источниот регион изнесува - 20,2% (од вкупниот број деца во регионот). Ваквата состојба на мал број на деца кои посетуваат детски градинки во голема мера е детерминирана од нискиот животен стандард на семејствата од една и невработеноста на членови на семејството што овозможува огледување на децата во домашни услови, од друга страна. Влијание има и ограничениот број на детски градинки во некои од населените места, како и недостатокот од вакви установи во руралните населени места. При планирањето на демографската ревитализација на Источниот регион и поттикнувањето на економскиот раст, внимание ќе треба да се обрне и на овој аспект заради обезбедување предуслови за соодветна згриженост на децата поради значењето на раното образование и развој врз целиот натамошен живот, како и за зголемување на економската активност на жените.

Во регионот постојат еден дом за сместување на ученици од основното образование и 3 студентски домови.

2.7 Инфраструктура

Транспортна инфраструктура

Патишта.

Постојната патна инфраструктура во Источниот плански регион се состои од 1245 км локални патишта, 156 км магистрални и 345 км регионални патишта. Патната мрежа во овој регион е средно развиена, а постојната состојба на дел од магистралните (М-5: Велес – Штип – Кочани – Македонска Каменица - Делчево) и дел од регионалните патишта (Р-523: Делчево – Пехчево – Берово, Р-527: Кочани – Винаца – Берово и Р-603: Радовиш – Берово), односно квалитетот на постојната магистрална и регионална патна мрежа во регионот е доста лош, односно скоро сите магистралните и регионалните правци се во лоша состојба и не овозможуваат соодветно поврзување на некои од регионалните центри со главните сообраќајници. Состојбата на сите магистрални и регионални правци не е во

³⁸ Државен завод за статистика, Јавни установи за згрижување и воспитување на деца-детски градинки 2008.

согласност, не само со барањата за економски развој, туку и со стандардите за безбедно одвивање на сообраќајот. Поради неинвестирање и недоволно одржување на патната мрежа, пристапот до главните патни коридори е отежнат за дел од општините во регионот. Низ овој регион е планирано да поминува дел од централната траса на Коридорот 8, што ќе придонесе за подобрување на состојбата.

Во Источниот плански регион има недоволната развиеност и квалитет на локалната патна мрежа, што е последица на недоволното одржување на истата и недоволните инвестиции. Локалната патна мрежа е во лоша состојба, а на определени делници квалитетот на локалната патна мрежа е на толку ниско ниво што претставува и потенцијална опасност за нормално одвивање на сообраќајот. Одржувањето на локалните патишта е недоволно и несоодветно, што е резултат пред сè на недостатокот на финансиски средства.

Подобрувањето на патната инфраструктура е од исклучително значење за развојот на Источниот плански регион, имајќи предвид дека високата концентрација на населението во урбаните средини е неповолна за развојот, а несоодветните локални патишта не овозможуваат развој на туризмот и другите економски дејности за кои регионите имаат потенцијал. Од особена важност е и изградба на патните правци кои поминуваат низ Осоговието.

Транспортна инфраструктура во Источниот региони (патна и железници)³⁹

<i>Инфраструктура/Регион</i>	<i>Македонија</i>	<i>Источен</i>	<i>% од Македонија</i>
<i>Патишта</i>			
Локални км	9155	1245	13.60%
Магистрални км	1123	156	13.89%
Регионални км	3806	345	9.06%
Коефициент пат.	0.55	0.49	89.09%
<i>Железница км</i>	682	70	10.26%
км ² /км ²	27	17.3	64.07%
км ² / 100.000 жители	33.9	9.56	28.20%

Железница.

Развиеноста на железничката мрежа во Источниот плански регион може да се оцени како недоволна. Услугите кои ги даваат Македонски железници се ограничени. Низ Источниот плански регион минува дел од железничката линија

³⁹ Извор: Државен завод за статистика и Националната транспортна стратегија на РМ

Велес-Кочани во должина од 70км, која завршува како слеп колосек. Железничката мрежа во овој регион има многу мала густина од 17.3км на 1000км², а должината на пругите на 100 илјади жители е 9.56км што е далеку под националниот просек од 33.9км и не обезбедува адекватна опслуженост на општините од регионот. Од општинските центри само Штип и Кочани се поврзани со железнички линии, но до Кочани со сообраќа само патнички воз. Другите општински центри не се поврзани со железничка линија.

Основниот проблем за ефикасен железнички транспорт е недооформената железничка мрежа, односно мрежата во Источниот плански регион завршува со слеп колосек. Постојната железничка инфраструктура е во лоша состојба и е неопходно нејзино итно реконструирање за да се обезбеди брз и сигурен транспорт на стоки и патници. Како една од можностите за унапредување на овој вид на транспорт е идентификуван развојот на комбинираниот мултимодален транспорт кој може да обезбеди порентабилен транспорт и да поттикне инвестиции во регионот.

Релативно лошата состојба на патната мрежа во Источниот плански регион и ниската покриеност со железничка мрежа се негативни фактори за развој на регионот, посебно од аспект на поттикнување на економскиот раст преку инвестиции.

Воздушен сообраќај.

Што се однесува до воздушниот транспорт, во овој регион постои само еден спортски аеродром во близината на Штип и едно леталиште за стопанска авијација „Лакавица“ кои недоволно се користат.

Со постојниот меѓународен патнички аеродром во Скопје, дел од Источниот регион е добро покриен, иако пристапот кон главниот национален аеродром „Александар Велики“ во Петровец не е брз и едноставен. Неопходна е изградба на карго аеродром во Република Македонија, кој би овозможил развој на земјоделското производство. Овој аеродром би бил од посебно значење за Источниот плански регион, меѓутоа би можел да им користи и на другите региони, доколку се обезбеди добар пристап до истиот.

Комунална инфраструктура

Водоснабдување.

Должината на водоводната мрежа во Источниот планински регион е 384 км и истата е претежно лоцирана во урбаните центри на општините. Според податоците од Пописот во 2002 година со вода за пиење се снабдени 94.4% од домаќинствата во овој регион. Во однос на покриеноста на населението со вода за пиење тоа во урбаните средини се движи од 90% во Штип до 100% во Веница. Во руралните средини истиот индикатор се движи од 10% до 80%.

Во повеќе населени места од овој регион, се јавува проблемот од недостаток на вода за пиење. Овој проблем е последица на повеќе фактори како што се: високата просечна потрошувачка по жител, потоа поради губењето на вода во системите за снабдување за повеќе од 50% поради нивната застареност (претежно постари од 15 години), недоволниот волумен на резервоарите, пречистителните станици и други објекти. Проблемот од обезбедување на доволни количества на вода за пиење во овој регион е решлив со подобро искористување на акумулационите езера кои се наоѓаат во овој регион, како и со реконструкција и санација на постојните водоснабдителни системи и резервоари, со што ќе се намалат техничките загуби на водата. Со пуштање на системот за водоснабдување Злетовица, ќе се реши проблемот со водоснабдување на општините Пробиштип, Штип и Карбинци.

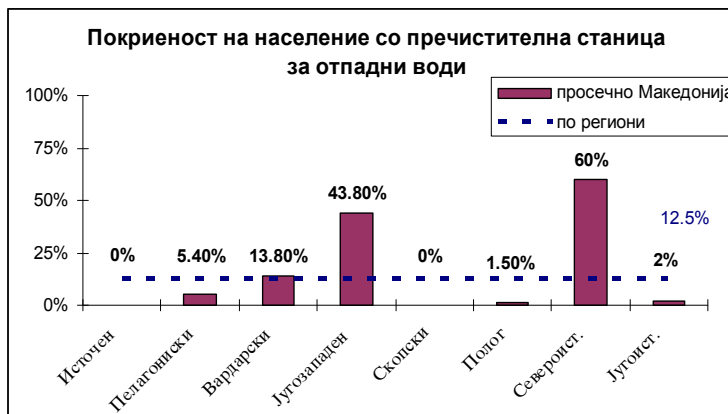
Одведување и пречистување на отпадни води.

Колекторската и градска мрежа е со должина од 250км и претежно е лоцирана во урбаните центри на општините. Во однос на покриеноста на населението со канализационата мрежа во урбаните средини таа се движи од 80% до 100%, додека во руралните средини се движи од 0% (септички јами) до 80%.

Дел од руралните населени места не располагаат со системи или со соодветни септички јами за отпадни води.

Генерално состојбата со системите за одведување на отпадните води е релативно лоша, бидејќи системите се карактеризираат со истекување на дел од отпадната вода во текот на транспортот, со што се зголемува ризикот од загадување на почвата и подземните води.

Покриеноста⁴⁰ на населението со станици за пречистување на отпадните води во Источниот регион изнесува 0%.



Изградбата на пречистителни станици со кои ќе се обезбеди третман на отпадните води во Источниот регион е еден од значајните услови за обезбедување на економскиот развој. Со обезбедување на висок процент на пречистување на отпадните води, ќе се обезбедат услови и за развој на органското земјоделие, туризмот, како и другите стопански гранки.

Цврст отпад.

Управувањето со цврстиот отпад во Источниот плански регион се сведува на негово собирање, транспорт и депонирање. Депонирањето на цврстиот комунален отпад во Источниот плански регион се врши на локалните односно т.н. општински депонии, кои не ги задоволуваат ниту основните санитарно-технички стандарди за безбедно депонирање на отпадот. Во овој регион постојат 17 депонии, евидентирани согласно Националниот план за управување со отпад, а кои според ризикот за загадување на животната средина се класифицирани на следниот начин: 3 депонии - висок ризик; 8 депонии - среден ризик и 6 депонии - низок ризик.

Покрај овие депонии, во овој регион постојат и голем број на т.н. диви депонии. Дивите депонии се особено застапени во руралниот дел и претставуваат дополнителна закана за животната средина, бидејќи не се опфатени со услугата за подигање и депонирање на истиот.

⁴⁰ Извор: Државен завод за статистика и Националната стратегија за регионален развој на РМ

Проблемите во управувањето со цврстиот отпад може да се надминат преку воведување на регионално интегрално управување со цврстиот отпад, согласно директивите на ЕУ.

Енергетска инфраструктура

Источниот планински регион е релативно сиромашен со енергетски можности. Тука постојат само две мали хидро-електрични централи - Калиманци и Зрновци, но во тек е изградба на голем инвестиционен зафат на хидро системот Злетовица. На тој начин би се обезбедила вода за населението, вода за наводнување на плодните површини и производство на електрична енергија преку планираните мали ХЕЦ на системот Злетовица, реката Брегалница и нејзините притоки: Оризарска, Зрновска и Кочанска река. Сепак постои потенцијал за изградба на мали хидроцентрали.

Според податоците за периодот од 2003-2006 година, вкупната просечна годишна потрошувачка на електрична енергија во Источниот планински регион изнесувала 407 GWh односно околу 8.5% од вкупната потрошувачка во Република Македонија.

Значајна улога во обезбедувањето на електрична и топлинска енергија во Источниот плански регион можат да имаат и обновливите извори на енергија. Покрај хидроенергијата, тука можат да се вбројат соларната енергија, геотермалната енергија, биомасата и ветерната енергија чие искористување во е само симболично. Поради природните предуслови, регионот има можност за користење на соларната енергија, ветерот и биомасата. Геотермалната енергија може да биде од исклучително значење за развивање на земјоделството во Источниот плански регион. Во Овче Поле кое е релативно поволна климатска и метеоролошка дестинација, постои можност за изградба на ветерни централи.

Во Кочанскиот регион пак постои можност за користење на геотермалната енергија за затоплување во зимскиот период и за загревање на раноградинарските земјоделски посеви под пластеници.

Покрај економските ефекти, користењето на обновливите извори на енергија би имало позитивно влијание и врз заштитата на животната околина во регионите.

2.7 Подрачја со специфични развојни потреби

Во подрачјата со специфични развојни потреби спаѓаат: погранични, рурални, ридско-планински и други подрачја што заостануваат во развојот; подрачја со природни богатства и културно наследство кои се заштитени со закон, како и други подрачја определени со закон. Подрачјата можат да се простираат на територијата на една или повеќе единици на локалната самоуправа во рамките на еден или повеќе региони..

Имајќи го предвид нискиот степен на развој во Источниот плански регион, малата површина и ридско-планинската конфигурација на дел од територијата во регионот, во листата како подрачја со специфични развојни потреби се определени 143 населени места или 12.48% од вкупниот број на подрачја со специфични развојни потреби во Македонија.

Ридско-планинските, пограничните и руралните места именувани како подрачја со специфични развојни потреби се лоцирани во сите 11 единици на локалната самоуправа кои се во Источниот плански регион.

Согласно Одлуката за определување на подрачја со специфични развојни потреби во Република Македонија во периодот 2009-2013 година⁴¹, населени места во ридско-планинскиот, пограничните, руралните и други подрачја што заостануваат во развојот во Источниот плански регион се:

Општина	Населени места		
	Ридско-планински	Погранични	Рурални подрачја
Берово	Будинарци Владимирово Двориште Митрашинци Ратеве Русиново Смојмирово Мачево	Двориште	
Виница	Калиманци Лаки Трсино Блатец Грљани		

⁴¹ Службен Весник на Република Македонија бр.79/09 од 24 Јуни 2009 година

Делчево	Бигла Ветрен Вратиславци Драмче Киселица Косово Дабје Нов Иственик Селник Стамер Стар Иственик Турија Вирче Габрово	Звегор Вратиславци Драмче Селник Киселица Ветрен Габрово Стамер Град Вирче Стар Иственик	
Зрновци			Видовиште Зрновци Мородовис
Карбинци	Вртешка Ебеплија Јунузлија Калаузлија Кепекчеклија Курфалија Кучица Муратлија Припечани Прналија		Аргулица Батање Вртешка Голем Габер Горни Балван Горно Трогерци Долни Балван Долно Трогерци Ебеплија Јунузлија Калаузлија Карбинци Кепекчелија Козјак Крупиште Курфалија Кучилат Кучица Мал Габер Мичак Муратлија Нов Караорман Оцалија Припечани Прналија Радање Руљак Таринци Црвулево
Кочани	Безиково Горно Градче Главовица Јастребник Костин дол Лешки Небојани Нивичани Ново Село Полаки Пресека Припор Пантелеј Рајчани Вранинци Речани		

Македонска Каменица	<p>Дулица Косевица Костин Дол Луковица Моштица Саса Тодоровци Цера</p>	<p>Саса Моштица Косевица Костин Дол</p>	
Пехчево	<p>Негрево Панчарево Црник Робово Умлена</p>	<p>Панчарево Црник Негрево</p>	
Пробиштип	<p>Гризилевци Зеленград Јамиште Кундино Лесново Марчино</p>		
Чешиново - Облешево			<p>Бања Бурилчево Врбица Жиганце Кучичино Лепопелци Ново Селани Облешево Соколарци Спанчево Теранци Уларци Чешиново Чифлик</p>
Штип	<p>Калапетровци Кошево Никоман Почивало Шашаварлија</p>		

3. Среднорочни цели за развојот на Источниот плански регион

3.1. Визија

Визијата за регионалниот развој на Источниот плански регион упатува на крајната цел што треба да се постигне. Визијата гласи:

Источниот плански регион – посакувано место за живеење, препознатливо по динамичниот економски развој и бројните инвестиции, квалитетната инфраструктура, напредното земјоделство, чистата животна средина, употребата на обновливи извори на енергија, богатата туристичка понуда и културното наследство.

Остварувањето на визијата е долгорочен процес кој бара конзистеност и континуираност на политиката за регионален развој, посветеност од страна на многу актери и вложување на потребните напори за исполнување на стратешките цели и приоритети.

3.2 Среднорочни цели

Процес на идентификување на среднорочните цели и приоритети

Идентификувањето на среднорочните цели и приоритети за поттикнување на развојот на Источниот плански регион е направено врз основа на анализите на расположливите статистички податоци и сознанијата од регионалните средби со засегнатите страни од локалната власт, приватниот и невладиниот сектор во регионот. На регионалните работилници и конференции кои зачестено се одржуваа во текот на целата втора половина на 2007 година, засегнатите страни, односно учесниците врз основа на дефинираната визија, заеднички ги дефинираа сите развојни параметри на претходно утврдените области од интерес за развој на Источниот плански регион. При формулирањето на стратешките цели и приоритети за развој, детално се проучени целите и приоритетите национални стратегии од анализираните области, како и Стратегијата за регионален развој на Република Македонија.

Дефинирани се следните среднорочни цели:

- 1. Зголемено нивото на економска развиеност на Источниот плански регион**
- 2. Модерна инфраструктура во Источниот плански региони и изградени функционално-просторни структури**
- 3. Зголемени инвестициите во регионот**
- 4. Источен регион позната туристичка дестинација**
- 5. Конкурентен земјоделски сектор**
- 6. Обезбедување на здрава животна средина**
- 7. Унапредување на социјалниот развој**

Дефинирање на приоритетите

Како што и самата логика на нештата наложува, приоритизацијата се изврши по утврдувањето на среднорочните цели. При тоа, се внимаваше да се запазат веќе поставените рамки. Имено, во рамките на веќе утврдените среднорочни цели, се изврши приоритизација. Ова се направи со цел да се задржи логичката структура и поставеност на развојниот документ.

Инаку, приоритизацијата се спроведе преку примена на методот на триангулација.⁴² Како составни делови на триангулацијата во овој случај се јавија три принципи – гласање на општините по сопствено видување,⁴³ споредбена анализа на парови⁴⁴ и микроселекција.⁴⁵ По добивање на приоритетите по секој од трите применети принципи се извади нивна аритметичка средина.

Во продолжение е даден краток опис на среднорочните цели, а понатаму следат приоритетите за секоја среднорочна цел и основните мерки за секој приоритет.

⁴² Триангулација е комбинирање и употреба на повеќе различни методи за истражување на една иста појава или предмет.

⁴³ Првиот принцип подразбира дека општините кои го сочинуваат Источниот развоен регион ги бираат односните приоритети врз основа на критериуми кои сами си ги поставуваат.

⁴⁴ Споредбена анализа на парови се спроведе на тој начин што најпрво се подготвија посебни табели со еднаков број на колони и редови. Потоа, и во колоните и во редовите се внесоа називите на среднорочните цели, мерки и програми. На крај, се изврши споредба на сите величини по методот на суперпозиција, односно секоја со секого. Поприоритетната величини од секоја споредба на парот се бележеше со бодови.

⁴⁵ Микроселекцијата пак ги зеде предвид следните 11 критериуми: моментална подготвеност за аплицирање, регионални човечки ресурси за развој на програмата, техничка спроведливост, регионални човечки ресурси за имплементација на програмата, поддршка од централната власт, потребни финансиски средства за имплементирање, достапни финансиски извори – грантови, кредити, буџет на централна власт, буџет на локални власти и cost effective ratio (однос на трошоци и корист).

С.Ц. 1 Зголемено ниво на економска развиеност на Источниот плански регион

Источниот плански регион според развојниот индекс на регионите се наоѓа на претпоследно место во Република Македонија. Со БДП од 1790¹⁶ евра по жител во 2006 година регионот се карактеризира со низок степен на економски развој. Учеството на регионот во создавањето на македонскиот БДП изнесува 6,4%. Ниското ниво на инвестиции и ниската конкурентност на економија во Источниот плански регион се основните фактори за ваквите резултати, заради што осовременувањето на постојните индустрии, како и инвестирањето во нови индустрии со висока техничко-технолошка основа се наметнува како можност за зголемување на економската развиеност на регионот. Како и во другите региони во Република Македонија, главни ностители на економскиот развој се малите и средни претпријатија, кои се главни креатори на нови работни места. Поради тоа, подобрување на условите за работа на МСП, отварање на нови МСП се императив за забрзување на економскиот развој, што е пак основен предуслов за обезбедување на одржлив развој на регионот.

Р.бр.	Индикатори	Индикатор 2013
1	Бруто Домашен Производ во Источниот плански регион	+ 30%
2.	БДП по жител на Источниот плански регион	+30%
3.	Број на невработени	- 25%
4.	Степен на развоен индекс	+30%

Главни приоритети за остварување на првата среднорочна цел се:

1.1 Бизнис и производство

Остварувањето на овој приоритет ги вклучува следниве основни мерки:

1.1.1. Воспоставување на систем за доживотно учење;

Според податоците од Пописот на населението од 2002 година, голем дел од населението е со ниско ниво на образование. Оттаму, образовната структура на населението, претставува сериозна ограничувачка околност од аспект на подобрување, односно развој на бизнисот во Источниот плански регион. Континуираното учење заради унапредување на знаењето, вештините и способностите, како и подобрување на компетенциите, стекнување на нови компетенции, квалификации и можности за професионален развој, е услов за подобрување на бизнисот во Источниот плански регион. Со реализација на овој

приоритет ќе се придонесе кон развојот на регионот и препознавање на регионот како дел од општество базирано на знаење, со одржлив економски развој и поголем број на работни места. Ќе се придонесе и кон подобрување на меѓусебната размена и соработка помеѓу образованието и индустријата.

код.	Програми	Излезни резултати	Индикатори
1.1.1.1	Обука на менаџментот претпријатијата	Број на одржани обуки Број на ангажирани експерти Број на работни ангажмани Број на студиски посети Број на одржани семинари, конференции	Број на обучени поединци; Број на претпријатија со обучени поединци; Број на претпријатија со воведни стандарди
1.1.1.2	Обука и доквалификација на вработени во јавен сектор	Број на одржани обуки за вработени од општинска администрација од областа на регионалниот развој и подготовка на проекти	Број на обучени поединци; Број на аплицирани проекти; Број на реализирани проекти

1.1.2. Технолошко-индустриски развојни подзони;

Постоење на технолошко-индустриски подзони е еден од факторите за привлекување на инвестиции во регионот, а особено за привлекување на инвестиции во индустријата. Преку реализација на оваа мерка ќе се создадат услови за инвестирање, односно отварање на нови производствени капацитети со што ќе се зголеми вработеноста и економскиот развој. Проблемите со сопственоста на земјиштето, односно долгото чекање за добивање дозволи за градба, поради нерешено имотно правни односи за земјиштето ќе бидат надминати.

код.	Програми	Излезни резултати	Индикатори
1.1.2.1	Формирање на микро-економски зони	Број на подготвени урбанистички документи; Број на подготвени студии; Број на подготвените технички документации; Број на изградени км сообраќајници во и до зоните; Број на м' изградена комунална инфраструктура во зоните;	Обем на инвестиции во индустријата; Новоформирани претпријатија во зоните; Број на индустриски капацитети во зоните; Број на вработени поврзани со зоните; Обем на извоз;
1.1.2.2	Регионален бизнис центар	Подготвена предфизибилити студија; Подготвена физибилити студија; Подготвена техничка документација;	Новосоздадени вработувања поврзани со центарот; Вкупен промет на претпријатија корисници на услугите на центарот;

1.1.3. Поддршка на извозно-ориентираните производствени гранки;

Одржливиот развој на регионот е единствено можен со идентификување и развивање на потенцијалот за креирање на конкурентски предности, преку создавање препознатливи македонски производи и поттикнување на развојот на извозно ориентирани индустрии. Тоа подразбира поддршка на носечките индустрии во регионот за кои веќе постои квалификувана работна сила и пазари за извоз, но истовремено се однесува и на привлекување на инвестиции во нови извозни индустрии согласно идентификуваните расположиви производни фактори во Источниот плански региони.

код.	Програми	Излезни резултати	Индикатори
1.1.3.1	Подобрување на квалитетот на производите во согласност со ЕУ стандардите	Број на одржани обуки; Број на обезбедени консултативни услуги; Број на проекти за воведување на стандарди; Број на изготвени студии; Број на проекти за подобрување на квалитетот на производите;	Број на обучени поединци; Обем на инвестиции во индустријата; Новосоздадени вработувања; Обем на извоз; Број на претпријатија со воведени стандарди; Додадена вредност;
1.1.3.2	Развој на нови производи и зголемување на конкурентноста на претпријатијата од регионот	Број на подготвени студии и анализи; Број на подготвена техничка документација; Број на реализирани проекти за развој на нови производи; Број на брендираны производи; Број на формирани деловни мрежи; Број на стопански субјекти опфатени со воспоставените мрежи;	Обем на инвестиции во индустријата; Обем на инвестиции во нова опрема и технологија; Додадена вредност; Извоз на индустриски производи; Број на проекти кои добиле финансиски средства од други извори врз основа на техничка документација подготвена во рамките на оваа мерка;

1.1.4. Надградба на институционалниот капацитет за остварување регионален економски раст;

Институционални капацитети за регионален развој во Источниот плански регион, како на регионално така и на локално ниво се недоволен капацитет, пред сè како резултат на долгогодишното непостоење на политика за регионален развој. Поради важноста и комплексноста на процесот на регионален развој, потребен е системски пристап кон градењето на капацитетите за регионален развој на регионално и локално ниво.

код.	Програми	Излезни резултати	Индикатори
1.1.4.1	Зајакнување на капацитетите на советот и центарот за развој на Источниот плански регион	Број на обуки за вработените; Број на реализирани студиски престои и посети; Број на потпишани меморандуми за соработка;	Број на подготвени регионални проекти; Број на иницирани јавно-приватни партнерства за реализација на проекти за развој на регионот; Број на спроведени проекти; Број на обучени поединци; Број на подготвени проекти за ИПА и други извори на финансирање;
1.1.4.2	Подигнување на капацитетите на единиците на локалната самоуправа за предлагање и реализација на проекти од интерес на развојот на регионот	Број на обуки за вработените во општините; Број на ангажирани консултанти;	Број на обучени поединци; Број на подготвени регионални проекти; Број на спроведени проекти; Број на обучени поединци; Број на подготвени проекти за ИПА и други извори на финансирање;

1.2. Маркетинг и промоција.

Остварувањето на овој приоритет ќе се реализира преку следнава мерка:

1.2.1 Поддршка на претприемништвото, иновативноста и развојот на МСП и развојот на занаетството

Концептот на претприемништвото е суштинска движечка сила на економијата. Од аспект на развојот на Источниот плански регион, малите и средни претпријатија се столб на регионалната економија. Тие се главниот мотор за иновации и вработување. Подршката на претприемништвото, преку поттикнување на претприемничкиот интерес и талент ќе овозможи креирање на нови работни места. Обезбедување на предвидлива бизнис околина, поволна регулација и средина што поттикнува здрава конкуренција и грижа за потребите на бизнис заедницата со отстранување на административните оптоварувања и непотребната бирократија, ќе овозможи голем просперитет на развојот на МСП. Неопходни се напори за да се обезбеди развојот на вештини и знаења како клучен елемент за почнување на бизнисот. Подршката и промовирањето на бизнис иновации, е со цел да се создаде средина, во која иновациите може да се развијат, каде се препознаваат бизнисите и се достигнуваат придобивките од иновациите. Со оваа мерка ќе се обезбедат искуства и експертиза за развој на пазарот и бизнис амбиентот,

подобрување на бизнис климата, интернационализација на малите и средни претпријатија и поддршка на бизнис организациите.

код.	Програми	Излезни резултати	Индикатори
1.2.1.1	Поддршка на МСП	<p>Број на изготвени анализи; Изготвена студија; Формиран фонд; Формиран центар; Број на одржани обуки; Број на МСП учесници на саеми;</p>	<p>Број на обучени поединци; Број на МСП корисници на резултатите од активностите; Број на ново вработени во МСП; Број на подготвени проекти за ИПА и други извори на финансирање; Број на спроведени проекти; Висина на одобрени сретства од фондовите; Број на МСП клиенти на фондовите; Број на ново регистрирани МСП;</p>
1.2.1.2	Регионален Технолошки Парк	<p>Подготвена предфизибилити студија; Подготвена физибилити студија; Подготвена техничка документација;</p>	<p>Подготвена апликација и затворена финансиска конструкција;</p>
1.2.1.3	Занаетчиство	<p>Број на изготвени анализи; Изготвена студија; Формиран микро-инвестициски фонд; Формиран центар; Број на одржани обуки, семинари; Број на занаетчии опфатени со некоја од активностите; Број на промоции; Број на разменети кадри; Број на креирани партнерства; Обем на заеднички набавки; Формирана база на податоци; Број на проекти за заеднички настап на пазарите; Организиран и одржан регионален саем на занаетчиство;</p>	<p>Број на корисници на микро-инвестициски фонд; Број на ново самовработени лица во занаетчиството; Број на нововработени во занаетчиството; Број на обучени поединци;</p>

С.Ц. 2. Модерна инфраструктура во Источниот плански регион и изградени функционално-просторни структури

Квалитетот на постојната сообраќајно-транспортна инфраструктура во Источниот плански регион не е на задоволително ниво. Подобрувањето на инфраструктурата, односно создавање на современа и модерна сообраќајно-транспортна и комунална инфраструктура е основен предуслов за поттикнување на развојот во Источниот плански регион. Потребна е реконструкција и модернизација на регионалните патни правци во регионот, пред се поради дотраеноста на коловозната конструкција, но и поради техничките карактеристики на овие правци, кои не ги задоволуваат барањата за современ регионален пат. Исто така потребна е изградба на нови делници, како и модернизација и проширување на железничката мрежа.

Состојбата во Источниот плански регион со комуналната инфраструктура е релативно добра. Но додека во урбаните центри и населени места постои скоро целосна покриеност на населението со соодветни системи и услуги, во руралниот дел на регионот, а особено во планските реони, дел од населените места се без соодветни системи за водоснабдување и одведување и пречистување на отпадните води. Управувањето со цврстиот отпад во целиот регион е на незадоволително ниво. Надминувањето на неповолните состојби поврзани со комуналната инфраструктура е неопходно за подобрување на условите за живот и работа на населението и за поттикнување на инвестициите во Источниот плански регион.

Со интеграција на информациската и комуникациската технологија (ИКТ) како во бизнисот, така и во работењето на јавната администрација, се постигнува повисоко ниво релациите и тоа како внатре во организацијата или локалната власт, така и помеѓу различните организации, но и релациите со клиентите. Употребата на ИКТ ќе допридонесе зголемување на продуктивноста, потоа ќе поттикнува се поголемо учество на клиентите и ќе ги намали трошоците на работењето.

Просторниот план на Република Македонија предвидува просторен концепт на урбанизација и развивање на мрежа на центри како основни оски на развојот. Иако Просторниот план нема регионална димензија, предвидените оски на развојот се всушност урбаните центри во планските региони. Имајќи предвид дека овие центри се на определено ниво на развој, главниот предизвик за политиката за регионален развој е вмрежувањето на овие центри со помалите општини и руралните населби

во функција на градење на функционално-просторни и економски структури во планските региони.

Р.бр.	Индикатори	Индикатор 2013
1	Реконструирани локални патишта	10% од постојни
2.	Изградени нови локални патишта	60км
3.	Покриеност на населението со систем за водоснабдување	+2%
4.	Покриеност на населението со системи за одведување на отпадните води	+3%
5.	Покриеност на населението со пречистителни станици за отпадни води	5%
6.	Покриеност на населението со системи за управување со отпад	+2%
7.	Покриеност на просторот и населените места со планска документација;	+ 30%

Главни приоритети за остварување на оваа среднорочна цел се:

2.1 Подобрување и развој на транспортната инфраструктура

Остварувањето на овој приоритет ги вклучува следниве основни мерки:

2.1.1 Модернизација и реконструкција на патната мрежа

Регионалната патна мрежа во Источниот плански регион е релативно добро развиена. Постои добра поврзаност на општински центри, но дел од регионалната патна мрежа не е доизграден. Сепак пристапот на целиот регион до главните магистрални правци во државата е отежнат поради несоодветните технички карактеристики на магистралните и регионалните патни правци. Ова е пред сè резултат на долгогодишното отсуство на позначајни инвестиции во магистралната и регионалната патна мрежа во регионот. Локалната патна мрежа е исто така добро развиена, но сепак постојат неколку помални рурални населени места кои не се покриени со локални патишта. Квалитетот пак на скоро целата патна мрежа е далеку од посакуваниот. Реализацијата на овој приоритет ќе овозможи подобрување на квалитетот на патната мрежа во регионот.

код.	Програми	Излезни резултати	Индикатори
2.1.1.1	Реконструкција и изградба на магистрални и регионални патишта ⁴⁶	Изготвена анализа ; Број на подготвена техничка документација;	Број на проекти кои се реализирале од други извори на сретства;
2.1.1.2	Реконструкција и изградба на локални патишта	Изготвена студија; Број на претфизибилиити и физибилиити студии; Број на подготвена техничка документација; Должина на изградени локални патишта (во км); Должина на реконструирани локални патишта (во км); Број на поставени патни знаци;	Број на патници во патниот сообраќај; Број на спроведени проекти; Број на подготвени проекти за други извори на финансирање;

2.1.2 Воведување на нови транспортни услуги

Под современ транспорт денеска се подразбира постоење на повеќе можни начини на транспорт, без разлика дали се работи за патнички или товарен транспорт. За жал денеска во Источниот плански регион, воглавном постои само еден вид на транспорт, а тоа е патниот транспорт, со исклучок на дел од регионот во подрачјето на Кочанско Поле каде постои и железнички патнички транспорт. Поради оваа состојба слободно може да се каже дека целиот Источен регион е со лимитирани можности за развој, бидејќи само мал број на индустриски гранки би можеле да се развиваат во услови на лимитирани транспортни можности. Од аспект пак на одржливиот развој, а со тоа и на заштитата на животната средина, патниот транспорт е оној транспорт кој најмногу придонесува кон загадување на животната средина. Со согледување на потребите и можностите за воведување на нови транспортни услуги ќе се создаде основа за понатамошен развој на железничкиот и воздушниот сообраќај, а и ќе се создадат услови за Јавно-приватно партнерство во транспортниот сектор.

⁴⁶ Со магистралните и регионалните патишта управува Агенцијата за државни патишта на Р.Македонија

код.	Програми	Излезни резултати	Индикатори
2.1.2.1	Железнички транспорт ⁴⁷	Број на подготвени студии и анализи;	Број на проекти кои се реализирале од други извори на сретства;
2.1.2.2	Авио сообраќај	Број на анализи и истражувања; Број на идентификувани развојни проекти; Број на проекти;	Број на реализирани проекти; Број на подготвени проекти за други извори на финансирање;

2.2 Подобрување на водоснабдувањето и одведување на отпадната вода

Остварувањето на овој приоритет ги вклучува следниве основни мерки:

2.2.1 Подобрување на водоводните системи

Иако во Источниот плански регион со водоводните системи се покриени скоро сите урбани центри, како и голем дел од руралните населби, сепак состојбата со овие системи не е на завидно ниво. Истите се релативно стари, а поради лошото одржување и недоволното инвестирање во нивната обнова, се карактеризираат со големи технички загуби на вода во текот на транспортот на водата до крајните потрошувачи. Овие загуби се и дел од причините за евидентиранiot недостаток на вода за пиење кој се јавува во одредени делови во Источниот плански регион во одреден временски период. Дел од цевките во постојните системи е направена од азбест-цемент. Како и во другите региони во Македонија, така и во Источниот регион. Располагање со квалитетна вода за пиење за секого е основно човеково право, без разлика дали некој живее во град или на село.

⁴⁷ Со железницата управува Македонски Железници. Со процесот на реструктурирање на овој сектор е предвидено издвојување на сообраќајот од управувањето со инфраструктурата. По завршување на овој процес се отвара можност за појава на приватни железнички оператори.

код.	Програми	Излезни резултати	Индикатори
2.2.1.1	Рационално користење на водата	Број на кампањи; Број на семинари, дебатни емисии, работилници; Број на подготвени студии и анализи; Број на подготвена техничка документација; Број на проекти за управување со водата; m' на санирана мрежа;	Процент на намалени технички загуби на водата; Процент на намалена потрошувачка на вода; Број на проекти кои се реализирале од други извори на сретства;
2.2.1.2	Квалитетна вода за сите;	Број на студии; Број на подготвена техничка документација; Број на нови приклучоци;	Покриеност на население со системи за водоснабдување;

2.2.2 Подобрување на одведувањето и третманот на отпадните води

Постојење на системи за одведување на отпадните води е еден од основните услови за обезбедување на квалитетен живот. Постојните системи во Источниот регион воглавном го покриваат населението кои живее во урбаните центри, додека руралниот дел од регионот е слабо покриен со овие системи. Практиката на решавање на овој проблем во руралните области, со септички јами, придонесува кон зголемување на ризикот за загадување на почвата и водите. Загадувањето на водите е директно поврзано со непостојење на станици за третман на отпадни води.

код.	Програми	Излезни резултати	Индикатори
2.2.2.1	Системи за одведување на отпадните води	Број на кампањи; Број на семинари, дебатни емисии, работилници; Број на подготвени студии и анализи; Број на подготвена техничка документација; Број на проекти за управување со водата; m' на санирана мрежа;	Покриеност на население со системи за одведување на отпадната вода; Процент на техничка загуба на вода; Број на проекти кои се реализирале од други извори на сретства;
2.2.2.2	Пречистителни станици;	Број на студии; Број на подготвена техничка документација; Број на нови приклучоци;	Покриеност на население со пречистителни станици; Број на проекти кои се реализирале од други извори на сретства;

2.3 Интеграција на информатичко-комуникациската технологија (ИКТ)

Остварувањето на овој приоритет ги вклучува следниве основни мерки:

2.3.1 Имплементација на географски информациона систем ГИС

Географскиот информациона систем овозможува целосна слика на состојбата на голема територија: визуелна презентација на настаните, преглед на расположивите ресурси, постојна инфраструктура, увид во карактеристиките на земјиштето и вегетацијата, како и други информации кои се однесуваат на просторот, односно со ГИС-от се дава целосна слика на внесените атрибути и просторни податоци. ГИС технологијата помага за поефикасно и поквалитетно анализирање на податоците од просторот, како и донесување на одлуки за негово најоптимално планирање и искористување. Иднината за управување со просторот и просторните податоци е во Географските информациона системи.

код.	Програми	Излезни резултати	Индикатори
2.3.1.1	Воспоставување на ГИС	<ul style="list-style-type: none"> Број на обуки; Изработена студија; Број на идентификувани проекти; Број на набавен софтвер и хардвер; Формирана база на податоци; Број на подготвени апликации; 	<ul style="list-style-type: none"> Број на обучени лица; Број на општини кои се мрежно поврзани; Број на имплементирани апликации; Број на проекти кои се реализирале од други извори на сретства;

2.3.2 Развој на е-влада на регионално и локално ниво

Денес многу земји посветуваат внимание на унапредувањето на работењето на јавните институции. Реално е да се претпостави дека во целосната глобализација на економијата, е-бизнисот и е-трговија ќе станат едни од неопходните компоненти во креирањето на бизнис стратегијата на самите компании, но исто така претставуваат и силен катализатор во самиот економски развој. За електронскиот бизнис (е-бизнис) може да се каже дека претставува моќна алатка за економскиот раст, но во Источниот плански регион потенцијалите на е-бизнисот се сеуште недоволно искористени. Преку развивањето на т.н. е-влада на регионално ниво ќе се овозможи подобрување на ефикасноста и корисноста на јавната администрација, вклучувајќи ги јавните услуги, потоа ќе се овозможи транспарентност на локалните управи во однос на граѓаните и фирмите со овозможување на пристап до поголем број на општински информации и ќе се овозможат фундаментални промени во односите помеѓу граѓаните и локалната власт.

код.	Програми	Излезни резултати	Индикатори
2.3.2.1	Регионално е-управување	Број на обуки; Број на ИКТ кадар во општините; Број на проекти за е-услуги; Број на подготвени апликации; Број на веб локации на општините развиени со оваа мерка; Број на извршени промоции;	Број на обучени лица; Број на нови е-услуги кои ги нудат општините; Број корисници на е-услуги; Број на проекти кои се реализирале од други извори на сретства;

2.4 Градење на функционално-просторни структури

Остварувањето на овој приоритет ја вклучува следнава основна мерка:

2.4.1 Поголема покриеност на регионот со просторно-планска документација

Вмрежувањето на центрите на развој на Источниот плански регион со помалите општини и руралните населби во функција на градење на функционално-просторни и економски структури во планските региони, е постигнување на усогласен просторен и економски развој, како и оптимална просторна разместеност на населението во регионот заради што овој приоритет се наметнува како исклучително значаен. Појдовен чекор кон реализација на овој приоритет е развојот, односно подготвувањето на просторно планската документација. Урбаните општински центри се покриени со просторно планска документација, но само мал дел од руралните населени места, се покриени со просторно планска документација. Ова е еден од основните пречки за развој на овие подрачја.

код.	Програми	Излезни резултати	Индикатори
2.4.1.1	Просторно планска документација	Изработен просторен план; Број на ажурирани ГУП; Број на изработени ГУП; Број на ажурирани ДУП; Број на изработени ДУП;	Покриеност на просторот и населените места со планска документација;

СЦ.3 Зголемени инвестициите во регионот

Инвестициите се основниот двигател на економијата. Без нив не може да се зборува за некаков економски развој. Влезот на продуктивниот странски капитал, од кој било вид, ќе значи поенергично поврзување на домашното стопанство со странските корпорации. Тоа создава можност за внесување нова технологија, зголемување на продуктивноста, вработеноста, конкуренцијата, квалитетот на раководењето со фирмите, квалитетот на производите, освојување нови пазари, зголемување на домашната конкуренција, а со тоа и на вкупниот квалитет на стопанисување во земјата. Со други зборови, странските директни инвестиции директно влијаат врз вкупниот економски развој на регионот. Стопанските можности на регионот треба агресивно да се пропагираат преку разните средства за информирање и преку соодветните електронски и пишани публикации.

Р.бр.	Индикатори	Индикатор 2013
1	Обем на инвестиции во индустрии	+30%
2.	Обем на инвестиции во високо-технолошки индустрии	+100%

Главен приоритет за остварување на оваа среднорочна цел е:

3.1 Зголемување на странски инвестиции во Источниот плански регион

Остварувањето на овој приоритет ја вклучува следнива основна мерка:

3.1.1 Промоција на потенцијалот за инвестиции

Неопходно е промовирање на регионот, предизвикување на инвеститорите да го посетат регионот и да се одлучат за отворање на капацитети кои сами по себе ќе овозможат нови вработувања на граѓаните и подобрување на социјалната клима во регионот. Запознавање на потенцијалните инвеститори со тоа што го поседува Источниот плански регион и сите поволности со кои се одликува е чекор кон привлекување на инвестиција повеќе. Директно промовирање пред бизнисмените од европските земји е единствен и корисен начин да се убеди некој бизнисмен да инвестира. Најчесто проблемот лежи во тоа колку е промовиран и познат Источниот плански регион, колку се познати предностите што ги поседуваме, колку е присутен на мапата на места погодни за инвестиција во Македонија. Привлекување на барем еден светски брэнда во било кој сегмент на производство

само по себе би значело наплив на уште многу други кои би го следеле примерот и би инвестирале во регионот.

код.	Програми	Излезни резултати	Индикатори
3.1.1.1	Промовирање на Источниот плански регион	Број на подготвени анализи и истражувања; Број на проекти за ЛЕР; Број на обуки на вработени во ЛЕР; Број на подготвен промотивен материјал; Број на промотивни настани; Број на учества на саеми;	Обем на инвестиции во Регионот; Обем на директни странски инвестиции;

СЦ.4 Источен регион позната туристичка дестинација

Развојот на разните видови на туризам и градење на препознатлив туристички имиџ на Источниот плански регион, се едни од основните императиви за развој на регионот. Туризмот како економска активност е неспорно најразновидниот сектор и сектор со најширок опсег, поради тоа што има поголем број на синергии со другите сектори. Источниот плански регион има потенцијал за развој на туристичкиот сектор и овој сектор е еден од приоритетите за развој. Туризмот има потенцијал за отварање на нови работни места, а со туристичкиот развој ќе се овозможи и развој на другите придружни стопански сектори. Туристичката индустрија, во голем дел е предводена од приватниот сектор, но за развој на оваа индустрија неопходна е поддршка од јавниот сектор. Природното и културното наследство Источниот плански регион е доста богато и како такво предизвикува внимание меѓу туристите. Затоа идниот развој на туризмот треба да се потпира врз искористивање на природните туристички вредности на регионот, како и искористувањето на богатото културно наследство во меѓусебен директен и интерактивен однос. Постојењето на голем број на природни вредности и културното наследство е можност туризмот да се развива 365 дена во годината.

Р.бр.	Индикатори	Индикатор 2013
1	Број на туристи	+100%
2.	Број на ноќевања	+100%

Главни приоритети за остварување на оваа среднорочна цел се:

4.1 Користење на природното и културно-историското наследство во функција на развој на туризмот

Остварување на овој приоритет ги вклучува следниве основни мерки:

4.1.1 Истражување, заштита и развивање на природните туристички потенцијали

Источниот плански регион располага со природни потенцијали кои овозможуваат развој на различните видови на туризам, како што се селскиот туризам, планинскиот туризам, бањски туризам, како и екотуризмот. Со развој на овие видови на туризам ќе се привлечат туристи кои ќе ги почитуваат и ќе уживаат во природните убавини, а воедно, ќе можат да пробаат и од македонската традиционална кујна. Селскиот туризам, има се поголем број приврзаници во светот. Добро сочуваната архитектура и автентичност на дел од селата во Источниот плански регион и особено нивната оригинална култура, занаетчиство и храна се сериозен предизвик за интензивни развој на овие видови туризам. Особено значаен фактор и потенцијал за развој на селскиот туризам се и прекрасните планиски предели околу автентичните македонски села и традиционалните фармерски обичаи на чување, производство и преработка на здрава храна. Регионот е богат и со геотермални ресурси кои нудат можности за развој на бањскиот туризам.

код.	Програми	Излезни резултати	Индикатори
4.1.1.1	Селски туризам	Број на обуки; Број на подготвена техничка документација; Број на проекти; Број на нови легла во селскиот туризам; Број и вид на услуги во селскиот туризам; Број на понудувачи на услуги во селскиот туризам;	Број на посетители; Број на ноќевања во капацитетите за сместување во селата; Број на проекти кои се реализирале од други извори на сретства;
4.1.1.2	Бањски туризам	Број на изготвени анализи; Број на претфизибилити и физибилити студии; Број на подготвена техничка документација; Број на реализирани проекти со јавно приватни партнерства;	Број на посетители; Број на подготвени проекти за други извори на финансирање;
4.1.1.3	Спортски туризам	Број на подготвени студии; Број на урбанизирани локалитети; Број на подготвена техничка документација; Број на организирани спортски настани; Број на реализирани проекти со јавно приватни партнерства;	Број на посетители; Број на подготвени проекти за други извори на финансирање;

4.1.2 Туристичко промовирање на културно-историското наследство во планските региони

Искористувањето на културно-историското наследство за развој на туризмот во Источниот плански регион ќе овозможи развој на културниот туризам. Овој вид на туризам ги користи веќе постоечките вредности, историските, културните и природните ресурси, наместо за неговите потреби да се создаваат и градат нови атракции. Самите дестинации се насочени кон историјата која на тој начин обезбедува одржлив развој и иднина. Секако дека овие вредности треба добро да се чуваат, одржуваат, конзервираат, но и често пати да се реставрираат и правилно да се толкуваат бидејќи основата на креирањето на динамично туристичко патување и искуство е во приказните и материјалните остатоци, разните градби и споменици од минатото. Често пати креирањето на нов туристички производ е многу полесно ако за таа цел правилно и умерено се искористуваат постоечките археолошки локалитети и споменици одошто за одредена дестинација да се измислуваат, развиваат и градат нови атракции. Локалните историски настани треба да се интерпретираат како посебни во рамките на националната и светската историја што може исто така да влијае на проширувањето на туристичкиот пазар. Активностите во рамките на развојот на културниот туризам и локалитетите имаат повеќекратно значење и намена и затоа треба да подлежат на поинакви стандарди одошто другите туристички ресурси. Културниот туризам мора да обезбеди квалитетни едукативни материјали и искуство и да го штити интегритетот на ресурсите. За да се обезбеди автентично едукативно искуство, неопходно е дефинирање на критериуми кои ќе бидат од корист при идентификувањето на локалитети за потребите на културниот туризам, услугите и производите што ќе се нудат, местата и начините како и каде ќе се прави тоа, како и разни настани и случувања кои на автентичен начин ќе го пренесат културно-историското наследство на Источниот регион.

код.	Програми	Излезни резултати	Индикатори
4.1.2.1	Етно-културен туризам	Број на подготвена техничка документација; Број на реализирани проекти; Број на организирани настани;	Број на посетители; Број на ноќевања; Број на проекти кои се реализирале од други извори на сретства;
4.1.2.2	Манастирски туризам	Број на изготвени анализи; Број на подготвена техничка документација; Број на реализирани проекти ; Подготвена карта;	Број на посетители; Број на подготвени проекти за други извори на финансирање;

4.2 Подобрување на туристичката инфраструктура

Остварување на овој приоритет ја вклучува следнава основна мерка:

4.2.1. Модернизација и развој на инфраструктурата

Искористувањето на потенцијалите за развој на туризмот во Источниот плански регион е невозможно без постоење на модерна инфраструктура. Состојбата со инфраструктурата денеска е далеку од посакуваната. Неопходно е значително подобрување на инфраструктурата. Голем дел од природните и културно историските локации се без соодветен пристап и не се соодветно означени. Покрај обезбедувањето на современа пристапна инфраструктура неопходно е и поставување на патна сигнализација на културно-историските знаменитости, туристичките атракции и угостителските објекти во Источниот плански регион. Дел од постојните природни и културно-историски локалитети не овозможуваат подолг престој на туристите при посетата на истите, пред се поради несредената локација, односно немањето ниту на основна урбана опрема.

код.	Програми	Излезни резултати	Индикатори
4.2.1.1	Пристапни патишта до туристичките знаменитости	Број на подготвени анализи; Број на подготвена техничка документација; Км на нов пат; Км на реконструирани патишта; Број на поставени ознаки; Број на означени локалитети;	Број на посетители; Број на ноќевања; Број на проекти кои се реализирале од други извори на сретства;
4.2.1.2	Друга инфраструктура	Број на подготвена техничка документација; Број на склучени јавно-приватни партнерства за реализација на проекти; Број на локалитети опфатени со оваа активност;	Број на посетители; Број на проекти кои се реализирале од други извори на сретства;

4.3 Развој на човечките ресурси во туризмот

Остварување на овој приоритет ја вклучува следнава основна мерка:

4.3.1 Подигнување на капацитетите на човечките ресурси во туризмот

Развојот на различните видови на туризам во Источниот регион не е можно без располагање со квалитетен човечки ресурс во секторот туризам. Обучениот кадар е главна алка за развој на туризмот. Идентификуваните недостатоци во однос на овој ресурс пред се се однесуваат на ниското ниво на образование кај дел од вработените во туризмот. Еден од факторите што придонесуваат за состојбата во која се наоѓа туризмот денеска, е недостатокот на едукација и развој на човечки ресурси. Особено незавидна е ситуацијата со туристичките водичи. Во регионот речиси и да не постојат регистрираните туристички водичи со што е оневозможена квалитетна и коректна презентација на културно-историските податоци за регионот. Неопходно е создавање и на кадар, на водачи, кои се неопходни за реализација на планинарски тури, велосипедски карвани и слични туристички производи. Пренесувањето на современите концепции во туристичкиот менаџмент и современите трендови во светското туристичко работење на локалните чинители се неопходни за зголемување на квалитетот на туристичката понуда на овој регион.

код.	Програми	Излезни резултати	Индикатори
4.3.1.1	Менаџмент на човечки ресурси во туризмот	Број на подготвени анализи; Број на обуки, работилници, семинари; Број на лица испратени на обука или стекнување на искуство во други земји;	Број на обучени лица; Број на лиценцирани туристички работници; Број на проекти кои се реализирале од други извори на сретства;
4.3.1.2	Зајакнување на капацитетите за развој на туризмот	Број на обуки; Број на обуки за користење на сретствата од ИПА фондовите; Број на студиски посети и претстои; Број на корисници на базата на податоци;	Број на обучени поединци; Број на подготвени апликации за проекти финансирани од ИПА; Број на иницирани проекти со јавно-приватно партнерство во туризмот; Број на проекти рализирани од други финансиски извори; Број на реализирани заеднички проекти на две или повеќе општини;

4.4 Подобра промоција и маркетинг

Остварување на овој приоритет ги вклучува следниве основни мерки:

4.4.1 Промоција на интегрирана туристичка понуда

Добрата туристичка понуда овозможува релативно голем прилив на пари за кратко време, со релативно мала инвестиција. Источниот плански регион не располага со туристички капацитети кој може да ги задржи туристите подолг период. Просечниот престој на туристите во регионот изнесува приближно два дена. Неопходно е изготвување на интегрирана туристичка понуда, која ќе ги поврзе поединечните туристичките локалитети и места од културното наследство со што ќе се зголеми и нивната посетеност, а и ќе се продолжи престојот на туристите во регионот. Маркетингот, стратегиите за развој, брендирањето на одредени објекти, локалитети, производи и услуги треба да бидат интегрални и сеопфатни. Во рамките на оваа мерка е предвидена е и подршка на проекти за развој на нови туристички производи поврзани со одредена тема.

код.	Програми	Излезни резултати	Индикатори
4.4.1.1	Нови туристички производи	Изготвена студија; Број на проекти за развој на нови туристички производи; Создаден бренд; Креирано лого и слоган;	Број на посетители; Број на идентификувани развојни проекти; Број на нови туристички производи; Број на проекти кои се реализирале од други извори на сретства;
4.4.1.2	Промовирање на туризмот	Подготвени анализи; Подготвени стратегии и планови; Креиран ВЕБ портал; Број на настапи на берзи и саеми; Број на нови информативни центри; Изработен туристички водич; Број на организирани саеми и фестивали; Број на подготвени промотивни материјали; Број на промоции по медиуми; Број на воспоставена соработка; Број на потпишани меморандуми за соработка ; Број на лица вклучени во разни облици на здружување;	Број на посетители; Број на посетители на ВЕБ порталот; Број на нокевања; Број на проекти кои се реализирале од други извори на сретства;

4.4.2 Подигнување на јавната свест

Свеста за туризмот, односно за придобивките од туризмот, треба да биде на високо ниво и тоа не само кај оние кој се директно или индиректно вклучени во туризмот, туку и кај пошироката јавност. Туризмот може да се каже дека е работа на сите. Многу други стопански сектори се индиректно или директно вклучени во туризмот, односно зависат од развојот на туризмот. Гостопримството е еден од елементите кој има големо влијание во развојот на туризмот. Пошироката јавност иако не е директно вклучена во туристичката индустрија, сепак и таа има придонес во создавањето на позитивно туристичко искуство на туристите кои го посетуваат регионот.

код.	Програми	Излезни резултати	Индикатори
4.4.2.1	Подобрување на свесноста за туризмот	Број на јавни кампањи; Број на дебатни емисии, работилници, семинари; Број на едукативни активности; Број на подготвени проекти; Број на спроведени проекти;	Број на посетители; Број на ноќевања; Број на проекти кои се реализирале од други извори на сретства;

С.Ц.5. Конкурентен земјоделски сектор

Земјоделието е комплексна и основна стопанска гранка во Источниот плански регион. Развојот на земјоделството во регионот се планира да се одвива во две насоки, кои ќе се одвиваат паралелно и тоа: унапредување на постојните ресурси и примена на агро- технички мерки за стандардизирање на производството во квантитативна и квалитативна смисла и реструктурирање и реорганизација на земјоделието според потребите и барањата на светскиот пазар (нова технологија, едукација, еколошка храна, органско производство итн.). Самиот развој на земјоделието ќе придонесе и кон зголемување на БДП и до создавање на нови работни места, а со тоа и до намалување на невработеноста.

Р.бр.	Индикатори	Индикатор 2013
1	Учество на земјоделието во Бруто Домашен Производ во Источниот плански регион	+ 50%
2.	Број на вработени во земјоделието	+20%
3.	Извоз на земјоделски производи	+100%

Главни приоритети за остварување на оваа среднорочна цел се:

5.1 Зголемување на приходите на земјоделците

Остварување на овој приоритет ги вклучува следниве основни мерки:

5.1.1 Зајакнување на човечките ресурси во земјоделието

Во денешното општество каде значајно се менува социјалната и природната околина, зајакнувањето на човековите ресурси во земјоделието е една од основните мерки, можеби и клучна мерка, за обезбедување на услови за развој на земјоделието. Земјоделието денеска се одвива традиционално, како семејно

наследство, а не како бизнис што е пазарно ориентиран. Спроведувањето на било која мерка која би придонела за развој на земјоделството, многу често, пред се поради незнаење или неинформираност на директно засегнатите од таа мерка, наидува на отпор или индиферентност на земјоделците. Деградацијата на животната средина, големите промени во научното и техничкото знаење, променетата улога на жената и во општеството и во семејството, како и маргинализацијата на земјоделството и руралниот развој се предизвици за едукација во земјоделството. Денеска, во Македонија се на располагање релативно големи финансиски сретства за подршка на земјоделието. Преку едукација, земјоделците ќе се обучат како да аплицираат за различните програми кои им се достапни, потоа како да ги намалат производствените трошоци, воведување на нови технологии и управувачки вештини. Истовремено е неопходно и зајакнување на капацитетите на институциите на локално ниво кои се одговорни за земјоделието. Голем дел од земјоделците не располагаат со доволно информации за програмите, односно фондовите кои може да ги користат за развој на змејоделието. Овој недостаток е доста честа причина за недоволно користење и искористување на сретствата кои се на располагање.

код.	Програми	Излезни резултати	Индикатори
5.5.1.1	Едукација	Број на обуки за земјоделци; Број на обуки за администрација; Број на посетители на едукативните настани; Формиран центар за обука; Број на посетители во центарот; Број на консултантски услуги; Број на студиски престои и посети; Број на едукативни материјали;	Број на обучени поединци;
5.5.1.2	Информирање	Креиран ВЕБ портал; Број на подготвен информативен материјал; Број на информативни собири;	Број на подносител на проекти до разни програми;

5.1.2 Подршка на земјоделски производи со извозен потенцијал и одржување на традиционалното производство

Остварувањето на предвидениот приоритет, односно зголемување на приходите на земјоделците е остварливо преку производство на земјоделски производи кои

имаа извозен потенцијал, односно кои имаат повисока вредност. Тука пред се се мисли на раноградинарските производи, алтернативното сточарство, како и органското земјоделие. Релативно малата површина на обработливо земјишто со која просечно располага едно земјоделско семејство е додатен мотив за реализација на оваа мерка. Одржувањето на традиционалното земјоделско производство е со цел овозможување на селскиот туризам, што истовремено ќе придонесе и кон зголемување на приходите на земјоделците.

код.	Програми	Излезни резултати	Индикатори
5.1.2.1	Рано-градинарство	Изготвена студија; Број на проекти за развој на раноградинарството; Број на земјоделци кои се бават со раноградинарство; Површини под стакленици и пластеници;	Приход од раноградинарство; Извоз од раноградинарство; Број на нововработени во раноградинарство; Број на проекти кои се реализирале од други извори на сретства;
5.1.2.2	Органско производство	Број на анализи и истражувања; Подготвена студија; Број на подготвени проекти; Површина на регистрирани површини за собирање на самоникли растенија и плодови; Број на сертифицирани произведувачи на органски производи; Количини на набавени материјали; Површини со органско производство; Количини на органски производи по видови;	Приход од органско производство; Број на проекти кои се реализирале од други извори на сретства;
5.1.2.3	Алтернативно сточарство	Број на подготвени проекти; Членови на здружението;	Број на проекти кои се реализирале од други извори на сретства;

5.1.3 Зголемување на приносите и производството

Приносот по хектар на различните видови на земјоделски култури, во Источниот плански регион во споредба со приносите во поразвиените земји е помал. Користење на современите земјоделски техники, односно превземање на агротехнички мерки, како и поврзување на науката и практиката, се само дел од активностите кои се неопходни за остварување на овој приоритет.

код.	Програми	Излезни резултати	Индикатори
5.1.3.1	Пољоделство	Број на анализи и истражувања; Број на подготвени проекти; Број на организирани земјоделци кои користат заедничка механизација; Број на подготвени проекти за воведување на нови технологии; Број на пилот и опитни проекти;	Принос по вид на култура; Број на проекти кои се реализирале од други извори на сретства;
5.1.3.2	Сточарство-подобрување на производните својства	Број на анализи и истражувања; Подготвена студија; Број на подготвени проекти; Број на подготвена техничка документација;	Приход од сточарството; Број на проекти кои се реализирале од други извори на сретства;

5.2 Подобрување на пласманот на земјоделските производи

Остварување на овој приоритет ги вклучува следниве основни мерки:

5.2.1 Подобрување на квалитетот на финалните производи

И покрај тоа што во Источниот плански регион се произведуваат земјоделски производи кои се со неспоредлив квалитет, вкус и мирис, нивниот пласман, особено на странските пазари е отежнат пред се поради несоодветна калибража и пакување. Подобрување на пласманот на земјоделските производи е можно преку подобрување, односно воведување на стандарди кои важат во ЕУ. Обезбедување на доволни количини на одредени земјоделски производи од ист вид е еден од главните услови за извоз на земјоделските производи. Преку изградба на регионална агроберза и откупно-дистрибутивни центри ќе се надмине проблемот и со количините и со соодветната подготовка на земјоделските производи за пласирање на пазарот.

код.	Програми	Излезни резултати	Индикатори
5.2.1.1	Стандардизирање и зголемување на додадената вредност	Број на анализи и истражувања; Број на воведени стандарди; Број на подготвени проекти за воведување на стандарди; Број на подготвена техничка документација;	Додадена вредност во земјоделието; Број на проекти кои се реализирале од други извори на сретства;
5.2.1.2	Откуп и дистрибуција на земјоделските производи	Број на анализи и истражувања; Број на подготвени студии; Подготвена пред физибилити и физибилити студија; Број на подготвени проекти; Број на подготвена техничка документација;	Додадена вредност во земјоделието; Број на проекти кои се реализирале од други извори на сретства;

5.2.2 Подобрување на маркетингот во земјоделието

Подобрувањето на поврзувањето на производителите на земјоделски производи со потрошувачите е основна мерка за подобрување на пласманот на земјоделските производи. Со реализација на оваа мерка ќе се создадат услови за зголемување на обемот на продажбите или проширување на пазарниот дел. Неопходно е спроведување на анализи и истражувања, како на постојните така и на потенцијалните нови пазари за пласман на земјоделското производство, за да се сознаат потребите и барањата на тие пазари.

код.	Програми	Излезни резултати	Индикатори
5.2.2.1	Создавање на бренд	Број на анализи и истражувања; Број на подготвени проекти; Број на брендирани производи; Број на заштитени производи; Број на реализирани проекти;	Додадена вредност во земјоделието; Број на проекти кои се реализирале од други извори на сретства;
5.2.2.2	Подобрување на промоцијата на земјоделските производи	Број на анализи и истражувања; Број на подготвени маркетинг планови; Број на настапи на саеми; Број на поединци учесници на саеми; Број на маркетинг материјал; Број на одржани регионални саеми;	Приход од земјоделието; Извоз на земјоделски производи;

5.3 Подобрување на инфраструктурата во земјоделието

Остварување на овој приоритет ја вклучува следнава основна мерка:

5.3.1 Модернизација и развој на инфраструктурата во земјоделието

Примената на современите технологии и техники во процесот на земјоделско производство не е можно без располагање со соодветна инфраструктура. Состојбата со системите за наводнување во Источниот плански регион е незадоволителна. Со реализација на оваа мерка ќе се зголемат површините кои се покриени со системи за наводнување, но и ќе се подобри управувањето со истите. Во рамките на мерката се и активности за намалување на ризиците од поплави, преку одржување на каналите. Обезбедување на пристап до земјоделските површини, ќе овозможи навремено и безбедно транспортирање на земјоделските производи.

код.	Програми	Излезни резултати	Индикатори
5.3.1.1	Наводнување	Број на анализи и истражувања; Број на подготвени студии; Број на подготвена техничка документација;	Површини под системи за наводнување; Број на проекти кои се реализирале од други извори на сретства;
5.3.1.2	Оптимална употреба на природните ресурси	Изработена студија; Должина на исчистени канали во км; Број на подготвени проекти за заштита на почвата од загадување и ерозија; Број подготвена техничка документација; Број на анализи и истражувања; Број на подготвени проекти; Број на реализирани проекти; Број на проекти за пошумување;	Површини под шуми; Површини на земјиште каде се превземени мерки за заштита; Број на проекти реализирани со други извори на финансирање;
5.3.1.3	Друга инфраструктура	Број на подготвена техничка документација; Должина на изградени пристапни патишта;	Број на проекти реализирани со други извори на финансирање;

С.Ц.6 Обезбедување на здрава животна средина во регионот

Основните стопански гранки на кои се базира развојот на Источниот плански регионот се во зависност од обезбедувањето на здрава животна средина во регионот. Ниту развојот на туризмот, ниту развојот на земјоделието, како и развојот на другите стопански гранки не евозможен без здрава животна средина. Со реализација на оваа среднорочна цел ќе се создадат услови одржлив развој на регионот. Остварувањето на целта е планирано да се постигне преку мерки кои ќе се превземата во управувањето со отпадот, управувањето со отпадните води, искористување на обновливите извори на енергија, како и заштедата на енергијата, потоа рекултивација на загадените површини на земјиште и заштита на биодиверзитетот.

Р.бр.	Индикатори	Индикатор 2013
1	Покриеност на население со услуга за подигнување на отпад	+ 15%
2.	Инсталиран капацитет на обновливи извори на енергија	1 MW
3.	Површина на индустриски контаминирано земјиште	- 50%

Главни приоритети за остварување на оваа среднорочна цел се:

6.1 Воведување на регионално управување со отпадот

Остварување на овој приоритет ја вклучува следнава основна мерка:

6.1.1 Воспоставување на регионално интегрално управување со отпадот и рекултивација на загадени површини

Управувањето со отпадот во Источниот плански регион е одговорност на секоја општина. Општата состојба може да се оцени како несоодветна, не само за достигнување на стандардите на ЕУ, туку и за овозможување на развој на туризмот, земјоделието и другите стопански гранки. Карактеристика на сите општини во регионот е дека се тие релативно мали за да може да се имплементира одржливо интегралното управување со отпадот. Затоа е неопходно да се воведат регионалното управување со отпадот, како би можело да се реши проблемот со отпадот на регионално ниво. Идентификуваните локации на загадените површини од индустриски отпад е неопходно да бидат рекултивирани.

код.	Програми	Излезни резултати	Индикатори
6.1.1.1	Основање на регионално претпријатие за управување со отпад	Регистрирано регионално претпријатие;	Број на вработени во регионалното претпријатие;
6.1.1.2	Интегрално управување со комуналниот отпадот	Изработена студија; Подготвена апликација; Број на подготвена техничка документација; Број на анализи и истражувања; Број на реализирани активности за воведување на селекција и рециклажа на отпадот; Количини на органски отпад кои се третирани; Број на реализирани проекти;	Процент на рециклиран отпад; Процент на намалено генерирање на отпадот; Број на проекти реализирани со други извори на финансирање; Количини на органски отпад кој завршуваат на депониите; Покриеност на население со систем за подигнување на отпад;
6.1.1.3	Рекултивација на површини загадени со индустриски отпад	Број на подготвени студии; Број на подготвена техничка документација; Број на реализирани проекти;	Површина на земјиште загадено со индустриски отпад;

6.2 Одржливо користење и производство на енергија

Остварување на овој приоритет ги вклучува следниве основни мерки:

6.2.1 Искористување на потенцијалите за производство на енергија од обновливи извори

Производството на енергија од обновливи извори придонесува кон поголема енергетска независност. Регионот располага со одредени потенцијали за производство на енергија. Со реализација на оваа мерка ќе се согледаат потенцијалите за производство на енергија и ќе се превземат почетни чекори кон потполно искористување на овие потенцијали. Една од активностите кои се предвидени се активности за подигнување на јавната свест за можностите за искористување на обновливите извори на енергија.

код.	Програми	Излезни резултати	Индикатори
6.2.1.1	Биомаса, Ветер, Сонце, геотермална енергија	Број на подготвени студии; Број на подготвена техничка документација; Број на подготвени проекти; Број на реализирани проекти;	Удел на обновливите извори на енергија во вкупниот енергетски биланс (%); Количество на произведена енергија (по енергетски извор); Број на проекти реализирани со други извори на финансирање;
6.2.1.2	Хидро потенцијал	Број на подготвени студии; Број на подготвени предфизибилити и физибилити студии; Број на подготвена техничка документација; Број на подготвена урбанистичка документација;	Број на доделени концесии за користење на водата за производство на електрична енергија; Удел на обновливите извори на енергија во вкупниот енергетски биланс (%); Количество на енергија произведено (MW по енергетски извор); Број на проекти реализирани со други извори на финансирање;

6.2.2 Подобрување на енергетската ефикасност

Големата потрошувачка на енергија е еквивалентна на поголемата емисија на стакленички гасови и зголемено загадување на животната средина. Традиционалните методи за користење на енергијата кај населението подразбираат

неефикасно трошење на енергијата со цел задоволување на основните животни потреби. Со реализација на овој приоритет ќе се подигне свеста кај населението со што директно ќе се придонесе за намалување на потрошувачката во домовите, ќе се намали загадувањето на животната средина и ќе се придонесе кон заштеда на домашниот буџет. Најефикасен начин за намалување на загадувањето на животната средина од емисиите при производство на енергија е заштедата на веќе произведената енергија. Ова е поради тоа што потенцијалите за производство на енергија од обновливите извори на енергија се лимитирани.

код.	Програми	Излезни резултати	Индикатори
6.2.2.1	Подигнување на јавната свест за енергетска ефикасност	Број на подготвени студии; Број на подготвена техничка документација; Број на подготвени проекти; Број на реализирани проекти;	Удел на обновливите извори на енергија во вкупниот енергетски биланс (%); Количество на енергија произведено (во MW и по енергетски извор); Број на проекти реализирани со други извори на финансирање;
6.2.2.2	Технички мерки за заштеда на енергијата	Број на подготвени анализи; Број на подготвена техничка документација; Број на реализирани проекти; Остварена заштеда во објектите каде се превземени мерки за подобрување на енергетската ефикасност;	Потрошувачка на енергија по сектори; Број на проекти реализирани со други извори на финансирање;

6.3 Заштита на биодиверзитетот

Остварување на овој приоритет ја вклучува следнава основна мерка:

6.3.1 Зачувување на биолошката разновидност

Севкупните промени на животната средина значајно влијаат врз биолошките ресурси и функционирање на екосистемите. Алармирачките податоци укажуваат на перманентно намалување на биолошката разновидност, односно постојано намалување на разните видови на биолошко богатство, поради што е неопходно превземање на мерки на регионално и локално ниво за намалување и ублажување на штетните влијанија врз биолошката разновидност.

код.	Програми	Излезни резултати	Индикатори
6.3.1.1	Заштитени подрачја	Број на анализи и истражувања; Број на подготвени студии; Број на подготвена урбанистичка и планска документација; Површини на ново прогласени заштитени подрачја; Број на реализирани проекти;	Број на видови во заштитените подрачја; Број на проекти реализирани со други извори на финансирање;
6.3.1.2	Ревитализација на загрозените екосистеми	Број на анализи и истражувања; Број на подготвени студии; Број на реализирани проекти; Број на подготвени проекти;	Број на различни видови на дивеч; Број на видови на риби; Површини со автохтони видови на дрва; Број на проекти реализирани со други извори на финансирање;
6.3.1.3	Подигнување на јавната свест за значењето на биодиверзитетот	Број на јавни кампањи; Број на подготвени информативни материјали; Број на работилници, медиумски дискусии, семинари; Број на едукативни активности во образовниот систем;	Штети во различните екосистеми;

С.Ц.7 Унапредување на социјалниот развој

Податоците за нивото на социјален развој во Источниот плански регион укажуваат на неопходност од подобрување на условите за живот, посебно во помалите општини и руралните средини. Ова пред се се однесува на обезбедувањето на подобри услови за социјална заштита, посебно на малите деца и постарите лица. Имајќи предвид дека социјалните услови во најголема мерка го определуваат квалитетот на живот на граѓаните, подигнувањето на нивото на социјалниот развој се наметнува како приоритет при планирањето и спроведувањето регионалниот развој.

Р.бр.	Индикатори	Индикатор 2013
1	Деца на возраст од 0 -7 години во детски градинки	+ 10%
2.	Број на детски градинки	+ 2
3.	Установи за социјална заштита	+2
4.	Население покриено со здравствено осигурување	+ 20%

Главни приоритети за остварување на оваа среднорочна цел се:

7.1 Социјална кохезија

Остварување на овој приоритетги вклучува следниве основни мерки:

7.1.1 Подобрување на заштита на децата

Подобрување на заштитата на најранливата категорија на население е еден од основните услови за овозможување на социјалниот развој во Источниот плански регион. Денеска се полага сè поголемо внимание на ефективноста и праведноста на системот за заштита на децата. Врз основа на расположливите податоци може да се заклучи дека системот за заштита на децата како целина не е толку ефективен колку што би требало да биде. Предучилишното образование е уште една критична област. Предучилишната опфатеност е многу ниска на децата во руралните области и овие деца се скоро целосно исклучени од системот. Со реализација на оваа мерка ќе се постигне поголем опфат на децата со системот на социјална заштита.

код.	Програми	Излезни резултати	Индикатори
7.1.1.1	Згрижување на деца без родители и деца на улица	Број на анализи и истражувања; Број на подготвени студии; Број на згрижувачки семејства ; Воспоставени мали домови-куќи за згрижување на децата; Број на центри за дневно згрижување на децата од улица; Кампањи за подигнување на јавната свест; Број на одржани работилници или тренинзи;	Број на згрижени деца; Број на проекти кои се реализирале од други извори на сретства;
7.1.1.2	Детски игралишта и спортски терени	Број на подготвена техничка документација; Број на реконструирани и новоизградени игралишта и спортски терени во урбаните средини; Број на реконструирани и новоизградени игралишта и спортски терени во урбаните средини;	Број на населени места опфатени со оваа мерка; Број на проекти реализирани со други извори на финансирање;
7.1.1.3	Предучилишни установи во руралните средини	Подготвена студија Број на подготвена техничка документација; Број на изградени детски градинки;	Број на деца кои посетуваат предучилишни установи во руралните населени места; Процент на покриеност на населението со предучилишни установи; Број на проекти реализирани со други извори на финансирање;

7.1.1.4	Заштита и рехабилитација на деца жртви на разни видови на насилство	Број на центри за прифат и рехабилитација на децата; Број на одржани, обуки, работилници или тренинзи ; Број на јавни кампањи; Број на подготвена техничка документација; Број на нови центри;	Број на обучени поединци; Број на деца опфатени со мерките; Број на проекти реализирани со други извори на финансирање;
7.1.1.5	Основни и средни училишта-зајакнување на воспитната компонента	Број на подготвени проекти; Број на одржани работилници, тренинзи, обуки; Број на реализирани проекти;	Број на обучени поединци; Број на малолетничка деликвенција; Број на вработени социјални работници во училиштата; Број на проекти реализирани со други извори на финансирање;

7.1.2 Создавање на еднакви можности за вработување на ранливите групи

Преку реализација на оваа мерка ќе се постигни унапредување на квалитетот на социјална заштита и помагање на социјално исклучените лица преку социјално и функционално вклучување во заедницата, со што ќе се придонесе кон намалување на маргинализација на ранливите групи и социјално исклучените лица.

код.	Програми	Излезни резултати	Индикатори
7.1.2.1	Малцинства	Број на обуки, тренинзи, работилници, преквалификации; Број на јавни кампањи; Број на ангажирани припадници на малцинствата во изведување на јавните работи на;	Број на обучени поединци; Број на вработени од малцинствата ; Број на невработени од малцинствата; Број на проекти кои се реализирале од други извори на сретства;
7.1.2.2	Жени	Број на обуки, тренинзи, работилници; Број на подготвени проекти; Број на реализирани проекти;	Број на обучени поединци; Број на невработени жени; Број на вработени жени; Број на проекти кои се реализирале од други извори на сретства;
7.1.2.3	Лица со функционални пореметувања	Број на обуки и работилници; Број на стопански субјекти кои вработуваат ЛФП; Број на реализирани проекти за стручно оспособување или преквалификација; Број на одржани дебати и трибини Број на јавни кампањи за подигнување на јавната свест; Број на подготвени проекти;	Број на обучени поединци; Број на ново вработени лица со функционални пореметувања; Број на проекти реализирани со други извори на финансирање;

7.1.3. Социјална инклузија на лица со посебни потреби

Интеграцијата на лицата со посебни потреби во сите сфери на општеството отсекогаш претставувало голем предизвик. Социјалната исклученост на оваа ранлива група на население, придонесува кон намалување на квалитетот на живот на овие лица. Со примена на оваа мерка ќе се придонесе кон создавање на услови за еднакви можности за сите граѓани. Преку планираните активности треба да се создадат предуслови за социјална инклузија на лицата со посебни потреби. Планирани се активностиза подигнување поткревање на свеста, создавање на неопходната инфраструктура, како и подобрување на условите за рехабилитација. Иако не постојат точни податоци колку од децата со пречки во развојот се запишани во централниот образовен систем, сепак процените се дека само мал дел од нив, иако имаат ментални способности за вклучување во нормалниот образовен процес, само мал дел од нив се вклучени. Ова јасно укажува дека условите за вклучување во образовен систем ги продлабочуваат постојните социјални нееднаквости.

код.	Програми	Излезни резултати	Индикатори
7.1.3.1	Обезбедување на услови за училишна (основно и средно образование) инклузија на лицата со посебни потреби	Број на подготвена техничка документација; Број на училишта со обезбедени услови за непречен пристап до и во објектите; Број на обуки и тренинзи; Број на јавни кампањи; Број на трибини и дебати;	Број на обучени поединци; Број на дефектолози во образовните институции; Број на запишани деца со посебни потреби во училиште; Број на проекти кои се реализирале од други извори на сретства;
7.1.3.2	Зголемување на мобилноста на лицата со посебни потреби	Број на подготвена техничка документација; Број на подготвени проекти; Број на поставена опрема за звучна сигнализација во сообраќајот; Број на објекти со обезбеден пристап за ЛПП ; Број на прилагодена инфраструктура (архитектонски пречки) во централните градски подрачја; Број на возила во Јавниот Транспорт кои се приспособени за ЛПП;	Број на реализирани проекти; Број на проекти кои се реализирале од други извори на сретства;
7.1.3.3	Обезбедување на ран третман на лица со потребни потреби	Број подготвена техничка документација; Број на отворени центри за рехабилитација; Број на подготвени проекти; Број на логопедски кабинети и други специјалистички кабинети ;	Број на ЛПП со овозможен третман; Број на проекти реализирани со јавно приватно партнерство; Број на проекти реализирани со други извори на финансирање;
7.1.3.4	Зајакнување на капацитетите на човековите ресурси	Број на обуки, тренинзи, работилници; Број на подготвени проекти;	Број на обучени поединци; Број на проекти реализирани со други извори на финансирање;

7.1.4 . Подобра грижа за стари лица

Обезбедувањето на услови за квалитетен живот во трето доба е императив во програмата за подобрување на социјалниот развој во Источниот плански регион. Со оглед на фактот дека постојниот дом за стари лица е недоволен и нестандартен, неопходно е да се изградат нови домови. Развивање на служби – сервиси за помагање на стари лица, грижа за осаменици преку обезбедување на континуиран дотур на храна и други неопходни производи за нормален живот и слично, се дел од мерките кои се планирани да се превземат за подобрување на квалитетот на животот на старите лица.

код.	Програми	Излезни резултати	Индикатори
7.1.4.1	Нови капацитети за згрижување на стари лица	Број на анализи и истражувања; Број на подготвени студии; Број на реализирани проекти со јавно приватни партнерства; Број на подготвена техничка документација; Број на нови домови;	Број на згрижени лица; Број на проекти кои се реализирале од други извори на сретства;
7.1.4.2	Развивање на служби – сервиси за помагање на стари лица	Број на подготвени проекти; Број на реализирани проекти; Број на нови услуги; Број на реализирани проекти со јавно приватни партнерства;	Број на лица покриени со нови услуги; Број на проекти кои се реализирале од други извори на сретства;

7.1.5 Подобрување на примарната здравствената заштита на населението

Покриеноста на населението со здравствените услуги е само еден од многуте димензии на здравствената состојба кај населението. Критериумите за оцена на овој индикатор се: достапност, расположливост, прифатливост и квалитет. Подобрувањето на примарната здравствена заштита ќе овозможи подобрување на здравствена состојба, без која не може да се постигне целосно вклучување во социјалниот, економскиот и политичкиот живот. Правото на здравствените услуги е неделив од уживањето на другите социјални услуги, како што се образованието, домувањето, социјалната заштита, а исто така индиректно влијание во процесот на наоѓање на работа и задржување на истата.

Еден од клучните предизвици во здравствениот сектор во Источниот плански регион е намалувањето на разликите во достапноста на основните здравствени

услуги, особено разликите помеѓу руралните и урбаните средини. Населението во голем дел од руралните населени места, особено од планинските подрачја е принудено да потува повеќе километри за обезбеди здравствена заштита. Планирани се мерки за подобрување на пристапноста на здравствените услуги во руралните средини.

код.	Програми	Излезни резултати	Индикатори
7.1.5.1	Подобри услови за здравствена заштита	Број на анализи и истражувања; Број на подготвени студии; Број на подготвена техничка документација; Број на реализирани проекти со јавно приватни партнерства; Број на подготвени проект; Број на отворени центри; Број на отворени дневни центри; Број на проекти реализирани со јавно приватно партнерство;	Вкупно население на еден доктор во примарната здравствена заштита; Број на проекти кои се реализирале од други извори на сретства;
7.1.5.2	Достапност на здравствени услуги во руралните подрачја	Изготвена студија; Број на подготвена техничка документација; Број на реализирани проекти со јавно приватни партнерства; Број на подготвени проекти; Број на реализирани проекти;	Вкупно население на еден доктор во примарната здравствена заштита; Покриеност на населението во руралните подрачја со здравствени услуги; Број на проекти кои се реализирале од други извори на сретства;

3.3 Поттикнување на развојот на подрачјата со специфични развојни потреби

Поттикнувањето на развојот на подрачјата со специфични развојни потреби е составен дел од политиката за регионален развој со цел да се обезбеди поголемо внимание на подрачјата кои според определени карактеристики имаат посебни развојни потреби. Во рамките на Источниот плански регион во сите единици на локална самоуправа се идентификувани подрачја со специфични развојни потреби, согласно со утврдените критериуми и индикатори. Со реализација на овој приоритет, ќе се придонесе за елиминирање, односно минимизирање на причини на развојните потешкотии во оние подрачја кои заостануваат во развојот. Планираните мерките за поттикнување на развојот на овие подрачја се нотирани во програмата, меѓутоа сите населени места што влегуваат во оваа класификација исто така ќе бидат опфатени и со другите мерки за поттикнување на регионалниот развој кои се однесуваат на планските региони како единици на развојот.

Поттикнување на развојот на подрачјата со специфични развојни потреби ги вклучува следниве основни мерки:

- Изработка на планска документација за подрачјата со специфични развојни потреби;
- Подобрување на сообраќајната и комуналната инфраструктура на ридско-планските, пограничните и руралните подрачја и нивно поврзување со најблиските урбани центри;
- Поттикнување на прекуграничната соработка на пограничните места во економски, културни, социјални и други цели;
- Ревитализација на руралните подрачја преку подобрување на условите за живот и работа на населението;

4. Финансирање на имплементацијата на програмата за развој на Источниот плански регион

Реализацијата на среднорочните цели предвидени во Програмата за развој на Источниот плански регион е поврзана со значителни финансиски ресурси. Согласно Законот за рамномерен регионален развој (член 27), како извори на финансирање на регионалниот развој се наведени:

- Буџетот на Република Македонија,
- Буџетите на единиците на локалната самоуправа,
- Расположивите фондови на ЕУ,
- Други меѓународни извори,
- Донации и спонзорства од физички и правни лица и
- други средства утврдени со закон.

Во Законот се дефинирани следните инструменти за поттикнување на регионалниот развој: капитални влогови; неповратни грантови; финансирање и кофинансирање на подготовка на анализи, студии, плански документи и акциони планови; финансирање на градењето на институционалните капацитети за регионален развој на Република Македонија, како и државна помош во вид на заеми под поволни услови, гаранции за заеми, осигурување на кредити, даночни олеснувања, субвенции и други инструменти, согласно закон.

Употребата на економските и финансиските механизми за поддршка на регионалниот развој треба да биде според начелата на добра координација на управување со инструментите, партнерство, ефикасност и ефективност од аспект на трошоците, транспарентноста, отчетност и контрола. Посебно се значајни следните начела:

- Координација на инструментите и ресурсите за регионален развој со цел за нивна оптимална алокација за остварување на целите на регионалниот развој.
- Ефикасност и ефективност на инструментите од аспект на оправданоста на трошоците во однос на целите. Ова претпоставува алокација на финансиските средства само на проекти од кои се очекува да дадат предвидените резултати, односно конкурентни проекти. Овој принцип треба да се однесува на сите плански региони и значи дека регионите, без оглед на нивото на нивната развиеност, треба да се оспособат за

предлагање на квалитетни проекти зашто финансиски средства за развој ќе можат да добијат само на тој начин. Врз основа на овој принцип е осмислен системот на распределба на средствата за поттикнување на регионалниот развој со цел да се обезбеди ефикасност и ефективност во трошењето на средствата, како и да се оспособат регионите за аплицирање за проекти и од други извори, посебно ИПА фондовите на ЕУ.

Планирано е финансирањето на имплементацијата на програмата за развој на Источниот плански регион да се оставри од повеќе извори. Со Буџетот на Република Македонија за 2010 година вкупно се обезбедени вкупно 6.307,85 милиони денари. Тоа се вкупните сретства за подршка на проекти со регионална развојна компонента кои се планирани во одвоени програми и потпрограми во различните министерства, што се спроведуваат според нивните политики на подршка на развојот. Согласно Фискалната стратегија на Република Македонија за периодот 2010-2012, како и проекции на Владата на Република Македонија во текот на 2010 година се очекува пораст на БДП за 2%, додека за другите години се очекува пораст на БДП од 4 и 5%. Во следната табела даден е приказ на вкупно расположливите финансиски средства.

Извор на финансирање	2009	2009 (ребаланс)	2010	2011	2012	Вкупно период 2010-2012
	во милиони денари					
Министерство за локална самоуправа	425,23	372,13	333,52	442,24	464,35	1240,11
Останати линиски Министерства	4143,34	3397,51	5974,33	6213,30	6213,30	18711,60
Вкупно	4568,57	3769,64	6307,85	6655,54	6988,32	19951,71

Согласно Одлуката за класификација на планските региони⁴⁸ Учеството на Источниот плански регион при распределба на сретствата за регионален развој од Министерството за локална самоуправа изнесува 14%. Износот на сретствата за во сите програми за финансиска подршка на регионалниот развој на Министерството за локална самоуправа за Источниот плански регион се прикажани на следната табела.

⁴⁸ Одлука за класификација на планските регион според степенот на развиеност за периодот 2008-2012, Службен весник бр.162/2008

Програма за развој на Источен плански регион

Извор на финансирање	2009	2009 (ребаланс)	2010	2011	2012	Вкупно период 2010-2012
	во милиони денари					
Источен регион	45,8	36.90	34.44	47.62	50.00	36.90

Со Буџетот на Република Македонија за 2010 се обезбедени средства во износ од 46,69 милиони денари преку програмите за финансиска поддршка на регионалниот развој на Источниот плански регион.

- Програма⁴⁹ за рамномерен регионален развој за 2010 која се спроведува преку Министерството за локална самоуправа, и
- Програма⁴⁸ за рамномерен регионален развој за 2010 која се спроведува преку Бирото за регионален развој

Расположливите средства по програми за Источниот плански регион се прикажани во следната табела.

Институција	Намена	2009	2009 (ребаланс)	2010	2011	2012	Вкупно период 2010-2012
		во милиони денари					
Министерство за локална самоуправа	рамномерен регионален развој	21.57	17.79	18.20	22.43	23.56	103.55
Биро за регионален развој	рамномерен и одржлив регионален развој	24.22	19.11	16.24	25.19	26.45	111.21
Вкупно		45.79	36.90	34.44	47.62	50.01	214.76

Покрај наведените средства за регионален развој, Буџетот на Република Македонија секоја година во буџетите на линиските министерства, содржи средства за поддршка на проекти кои имаат регионална развојна компонента и се наменети за поддршка на регионалниот развој. Во следната табела прикажани се износите на тие средства⁵⁰ по институции.

⁴⁹ Службен весник бр. 5/2010

⁵⁰Износите на средствата за 2011 и 2012 година се проценети

Институција	2009	2009 (ребаланс)	2010	2011	2012	Вкупно период 2010-2012
	во милиони денари					
Министерство за финансии	26.74	19.99	442.29	459.98	482.98	1385.25
Министерство за економија	233.13	199.83	590.00	613.60	644.28	1847.88
Министерство за животна средина и просторно планирање	248.40	243.35	215.50	224.12	235.33	674.95
Министерство за транспорт и врски	823.78	607.70	1616.60	1681.26	1765.33	5063.19
Министерство за земјоделие, шумарство и водостопанство	1154.47	776.43	1402.62	1458.72	1531.66	4393.00
Агенција за развој на земјоделието	74.00	66.29	75.48	78.50	82.42	236.40
Министерство за образование и наука	642.90	804.00	628.89	654.05	686.75	1969.69
Агенција за млади и спорт	390.00	300.00	471.00	489.84	514.33	1475.17
Министерство за здравство	49.92	49.92	201.95	210.95	220.53	633.43
Агенција за државни патишта	500.00	330.00	330.00	343.20	360.36	1033.56
Вкупно	4143.34	3397.51	5974.33	6214.22	6523.97	18712.52

Распределбата на средствата од буџетите на линиските министерства кои се наменети за подршка на регионалниот развој се врши согласно програмите на тие институции. Критериумот за распределба на средствата согласно развојниот индекс не се применува.

Други можни извори на финансирање

Други можни извори на финансирање на имплементацијата на програмата за развој на Источниот плански регион се:

ИПА -Инструмент за претпристапна помош на ЕУ

Износот на индикативните средствата кои се на располагање на Македонија од ИПА фондовите се прикажани во следната табела⁵¹.

Компонента	2007	2008	2009	2010	2011	2012
Компонента 1: Помош во транзиција и зајакнување /градење на институциите	41,6	39,9	38,1	36,3	34,5	32,9
Компонента 2: Преку гранична соработка	4,2	5,3	5,6	5,7	5,8	5,9
Компонента 3: Регионален развој	7,4	12,3	20,8	29,4	35,0	39,4
Компонента 4: Развој на човечките ресурси	3,2	6,0	7,1	8,4	9,4	10,5
Компонента 5: Рурален развој	2,1	6,7	10,2	12,5	14,0	16,9
ВКУПНО	58,5	70,2	81,8	92,3	98,7	105,6

Програми на заедниците

Програмите на Заедницата претставуваат интегриран пакет на активности усвоен од ЕУ со цел промовирање на соработката помеѓу земјите-членки во различни области поврзани со политиките на Унијата, во период од неколку години. Рамките, буџетите и приоритетите на секоја од програмите се договорени на ниво на Заедницата. При што, програмите се финансираат од буџетот на Заедницата. Висината на буџетот и неговото времетраење (обично 4-7 години) ги одредува Европскиот совет. Генерално, нема национални квоти за програмите во смисла на дистрибуција, односно средствата се дистрибуираат по потреба, според зададени приоритети и цели.

Програмите на Заедницата ја опфаќаат скоро секоја област на социо-економскиот живот на европските граѓани: образование, култура, млади, медиуми, социјални прашања, развој на МСП, животна средина, транспорт, јавно здравство, правна соработка, борба против насилството, криминал, тероризам, информатичко општество, царина и даноци. Секоја програма има своја интернет-страница која

⁵¹ Според повеќегодишна индикативна финансиска рамка МИФФ 2009-2011

располага со сите информации поврзани со нејзините цели, активности, буџети, повици и реализирани проекти.

Програмите на Заедницата се:

- Седма рамковна програма за истражување (2007–2013)
- Програма за доживотно учење (2007–2013)
- Граѓани на Европа (2007–2013)
- Младите во акција (2007–2013)
- Рамковна програма за конкуритивност и иновација – ЦИП (2007–2013)
- Живот + (2007–2013)
- Култура (2007–2013)
- Медиа (2007–2013)
- ПРОГРЕС (2007–2013)
- Царина 2013 (2008–2013)
- Фискалис 2013 (2008–2013)
- Програма од областа на здравството (2008-2013)
- Југо Источна Европа транснационална програма за соработка

Други странски донатори и меѓународни финансиски организации

Република Македонија има склучено билатерални договори за развојна соработка со повеќе земји и меѓународни финансиски организации. Рамките, буџетите и приоритетите на секоја од програмите се договорени на билатерално ниво. Програмите се финансираат од буџетите на земјите донатори. Висината на буџетот и неговото времетраење ги одредува секоја земја посебно.

**Прилог 1
SWOT Анализи**

Економски развој и мали и средни претпријатија	
Предности	Слабости
Текстилна индустрија Земјоделски површини Алтернативни извори на енергија Руди Високо-образовни установи	Кредитни линии Маркетинг стратегии Централизирана земјишна политика Сложени управни постапки Проток на информации
Можности	Закани
Брендирање Слободни технолошко-развојни зони Здрава исхрана и органско производство Заеднички настап пред странски инвеститори Едношалтерски систем	Регионална нестабилност и политичка состојба во државата Неусогласеност на закони Механички одлив на население и опаѓање на наталитет Бирократска и политизирана администрација Слаба куповна моќ

Препораки по SWOT анализа на Економски развој со МСП

- Да се работи на создавање услови за постепено напуштање на лон (lohn) системот на текстилно производство.
- Да се поддржи интересот за нафтени дупчења на одредени странски компании пред релевантните домашни институции.
- Да се поттикне отварањето и работата на технолошко-развојни паркови и бизнис инкубатори.
- Да се организираат прекугранични стопански саеми.
- Да се работи на брендирање на производи од регионот.

Инфраструктура	
Предности	Слабости
Хидроакумулации Испуштање води во реципиенти	Градежно земјиште во сопст. на централна власт Застарена водоводна мрежа Неплаќање комуналии Немање капацитет за реструктурирање на регионалните медиуми Диви депонии
Можности	Закани
Изградба на регионални депонии Алтернативни извори на енергија Карго аеродром Регионален весник Предпристапни ЕУ фондови Модернизација на патишта	Економска неодржливост на ЈКП Неподготвеност за ИПА Отпор на локалното население кон изградба на регионални депонии Одлив на население Мал интерес за образование од областа на инфраструктурата

Препораки по SWOT анализа на Инфраструктура

- ✚ Да се надминат недоразбирањата околу изградбата на регионална депонија.
- ✚ Да се отвори граничниот премин кон Р. Бугарија, Црна Скала кај Делчево.
- ✚ Да се поттикне гасификацијата на Штип и Кочани.
- ✚ Да се промовира идејата за надградба на регионалниот пат Велес – Кочани до рамниште на автопат.
- ✚ Да се работи на изведба на ветерници.









Промоција на инвестиции и регионот	
Предности	Слабости
<p>Евтина и стручна работна сила (земјоделство, текстилна и дрвна индустрија, рударство, градежништво Високо-образовни установи Урбанистички планови за индустриски зони</p>	<p>Лоша патна инфраструктура Бавна и неефикасна администрација Недефинирана сопственост на земјиштето Нефункционирање на железница Слаба меѓуопштинска соработка Недоволна свест и средства за промоција</p>
Можности	Закани
<p>Алтернативни извори на енергија Развој на туризмот (селски, здравствен, спортски, планински) Карго аеродром Гео-термални води Бушотини ЕУ фондови</p>	<p>Често менување на правната регулатива Политичко влијание Безбедносна нестабилност Одлив на стручен кадар Фаворизирање на западните региони од централната власт Неефикасно судство</p>

Препораки по SWOT анализа на Промоција на инвестиции

- ✦ Да се отворат регионални канцеларии за промоција и инвестиции.
- ✦ Да се изготват ГУП и ДУП од страна на општините.
- ✦ Да се формираат бази на податоци во општините.
- ✦ Да се воведат едношалтерски системи.
- ✦ Да се изврши реформа на катастарот.

Туризам и културно наследство	
Предности	Слабости
Автентични села Археолошки локалитети Водопади, Реки и езера Фестивали и карневали Лов и риболов Геотермални и минерални води Цркви и манастири Митови и легенди Шуми Традиционална кујна	Сместувачки капацитети Неинтегрирана туристичка понуда Недоволна промоција Недоволно истражени и заштитети археолошки и културни локалитети Недостаток од сувенири/ракотворби Немање веб-страница за ТКН Немање организиран настап на саеми Немање патокази Неразвиена свест за можностите на ТКН
Можности	Закани
Анимирање на дијаспората Бањски и Езерски туризам Екстремни спортови Ловен и Планински туризам Регионална туристичка мапа Саеми и Семинарски туризам Стари занаети Тематски фестивали Селски туризам Туристички информативни центри	Диви копачи Загадување на водата и почвата Неконтролиран лов и риболов Неконтролирана сеча на шуми Несоодветна услуга од страна на месното население Неразјаснети имотно-правни односи Болести кај дрвјата

Препораки по SWOT анализа на Туризам и културно наследство

-  Да се работи на истражување, заштита и претставување на археолошкото наследство.
-  Да се пристапи кон дигитализација на археолошкото наследство.
-  Да се работи на осовременување на музеите во регионот и отварање нови.
-  Да се изградат пристапни патишта до туристичките знаменитости.
-  Да се работи на поцелисходна туристичка промоција на регионите, преку
 -  вмрежување на туристички здруженија
 -  изработка на туристичка веб-страница
 -  учество на саеми за туризам.










Програма за развој на Источен плански регион

- ☛ Да се поучи населението за придобивките од туризмот, преку обуки и семинари.
- ☛ Да се работи на развивање на етно-културен туризам, преку
 - поддршка на постојните и отварање на нови капацитети за изработка на сувенири и ракотворби
 - изработка на регионален календар на настани од изворен фолклор
 - организирање на етно-културни саеми/фестивали/настани.

Земјоделство и рурален развој	
Предности	Слабости
<p>Препознатливи производи Расположливо обработливо земјиште Солончаци (вид пасишта, Овче Поле микро-регион) Сточен фонд Стручен кадар Еколошки чиста средина Расположливи термални води</p>	<p>Неразвиена преработувачка индустрија Неразвиено органско производство Застарена технологија за наводнување Неажурирани имотно-правни податоци Мала искористеност на геотермалните води за оранжериско производство – бренд Недостаток на заштитено производство – бренд Расцепканост на земјоделски поседи Немање катастар на земјоделско земјиште Слаба заштита од временски непогоди</p>
Можности	Закани
<p>Зголемување на квалитетот на производство (пакување, брендирање) Изградба на мали акумулации Органско производство Репроцентар за овци и кози Рибници</p>	<p>Неповолни кредити Недоволна информираност и едуцираност на земјоделците Непридржување кон производствени стандарди</p>

Препораки по SWOT анализа на Земјоделство и рурален развој

-  Да се пристапи кон подигнување на образовното ниво кај земјоделците.
-  Да се поврзат земјоделските производители со научните установи.
-  Да се овозможи и поттикне изградба на мали хидроакумулации, како нпр. Козјак, Оризари, Отиње.
-  Да се поттикне воведувањето на современи технологии за наводнување, како нпр. системот капка по капка, ширум регионот.
-  Да се поддржи воведувањето и распространувањето на органското производство.
-  Посебно внимание да се посвети на производството на пилиња, ориз, сливи и бело овчо сирење.
-  Да се поттикне осовременувањето или отварањето на млекари, кланици, сушари и конзервни капацитети.

Животна средина и обновлива енергија	
Предности	Слабости
<p>Биомаса Геотермални води Сончеви часови Ветрови Мали количини на опасен отпад Соработка НВО-ЕЛС</p>	<p>Диви депонии Дисперзија на остатоци Загадување со фекалии Неселектирање на отпад Загуби на вода при потрошувачка Неконтролирана употреба на пестициди и вештачки ѓубрива Неможност за лабораториски испитувања на почвата Немање пречистителни станици Ниска јавна свест Неунифицирани садови за отпад</p>
Можности	Закани
<p>Намалување на фосилни горива Искористување на пречистената вода во индустриски капацитети Обработка на органски остатоци Формирање на регионални лаборатории за контрола Медиумска кампања Едукација и стимулација</p>	<p>Влијание на локална политика Недостиг на надлежности Ригидна администрација Уништување на флора и фауна</p>

Препораки по SWOT анализа на Животна средина и обновлива енергија

- Да се вршат редовни испитувања на квалитетот на почвата.
- Да се преземаат мерки во насока на подигање на јавната свест.
- Да се изнаоѓаат начини да се стимулира населението да ја штити животната средина и да користи алтернативни извори на енергија.
- Да се настојува да се употребуваат органски ѓубрива.
- Да се формира регионална агенција за алтернативни извори на енергија.
- Да се вклучуваат на граѓаните во изготвувањето на стратешки документи.

- Да се изврши поделба на водата на вода за пиење и вода за индустриски потреби.
- Да се држат обуки за користење на ИПА фондовите.
- Да се спроведе поагресивна кампања за штедење на водата.

Социјална заштита	
Предности	Слабости
<p>Квалитетни услуги во предучилишните установи</p> <p>Солиден стручен кадар</p> <p>Законска регулатива</p> <p>Основно и средно училиште за лица со посебни потреби (ЛПП)</p> <p>Посебни паралелки за ЛПП во основните училишта во 5 општини</p> <p>Дневни центри за ЛПП во 5 општини</p> <p>Регионален центар за згрижување на жртви на семејно насилство</p> <p>Невладини организации од социјалната област</p> <p>Воспоставени СОС линии</p>	<p>Не постоење на установи за згрижување на деца без родители и деца на улица</p> <p>Недоволен број на детски игралишта, спортски терени и спортски сали</p> <p>Несоодветен третман на деца жртви на педофилија и семејно насилство</p> <p>Мал опфат на деца во предучилишни установи во руралните средини</p> <p>Неекипираност на основните и средните училишта со стручни лица (психолози, социјални работници, дефектолози и др.)</p> <p>Запоставување на воспитната компонента во образованието</p> <p>Немање на услови за училишна инклузија на ЛПП</p> <p>Отсуство на клубови за слепи и слабовидни лица и глуви и наглуви лица</p> <p>Попречена мобилност на лицата со посебни потреби</p> <p>Недоволен број на центри за рехабилитација на жртви на семејно насилство</p> <p>Неразвиена јавна свест</p> <p>Голем процент на невработеност на ранливите групи</p> <p>Несоодветна грижа за стари лица</p> <p>Недоволен рехабилитационен третман на ЛПП</p>
Можности	Закани
<p>Искуствата од земјите со поголема социјална заштита</p> <p>ЕУ и други фондови</p> <p>Програми за рехабилитација</p>	<p>Достапност на несоодветни програми во медиумите (Интернет, ТВ и др.)</p> <p>Нема соработка помеѓу регионите</p> <p>Недостаток на финансиски средства</p>

Декада на Роми	Религиски предрасуди и сфаќања
Посветеност на Владата на РМ	Семејна дисхармонија
за решавање на проблемите во	Низок животен стандард
социјалната заштита	Социјални разлики
Јавно Приватно Партнерство	Брзо темпо на живеење
Приватни инвестиции	Рецесија

Препораки по SWOT Анализата на Социјалната заштита:

- ⊕ Да се подобри заштита на децата, особено кај децата жртви на семејно насилство и педофилија
- ⊕ Да се изградат нови детски игралишта и спортски терени особено во руралните средини
- ⊕ Да се обрати внимание на воспитната компонента во образовниот процес
- ⊕ Да се создадат услови за поголем опфат на децата во предучилишните установи, особено во руралните средини
- ⊕ Да се работи на создавање услови за училишна инклузија на лицата со посебни потреби и тоа:
 - Обезбедување на непречен пристап до и во образовните институции
 - Обезбедување соодветен стручен кадар во образовните институции
 - Обезбедување на соодветни училишни програми и опрема
- ⊕ Да се обезбеди непречена мобилност на лицата со посебни потреби
- ⊕ Да се работи на социјална кохезија на малцинствата
- ⊕ Да се овозможи соодветна заштита и згрижување на старите лица